

ENCUESTA DE ACTIVIDAD 2005 RESULTADOS

RESULTADOS OBTENIDOS SOBRE UN TOTAL DE 413 ENCUESTAS



PIMEEF - Petita i Mitjana Empresa d'Eivissa i Formentera
Av. España, nº18-20, 1º
07800 Eivissa
Tel. 971302911 Fax. 971.30.30.25
Email: info@pimeef.com
www.pimeef.com

Con el apoyo de:

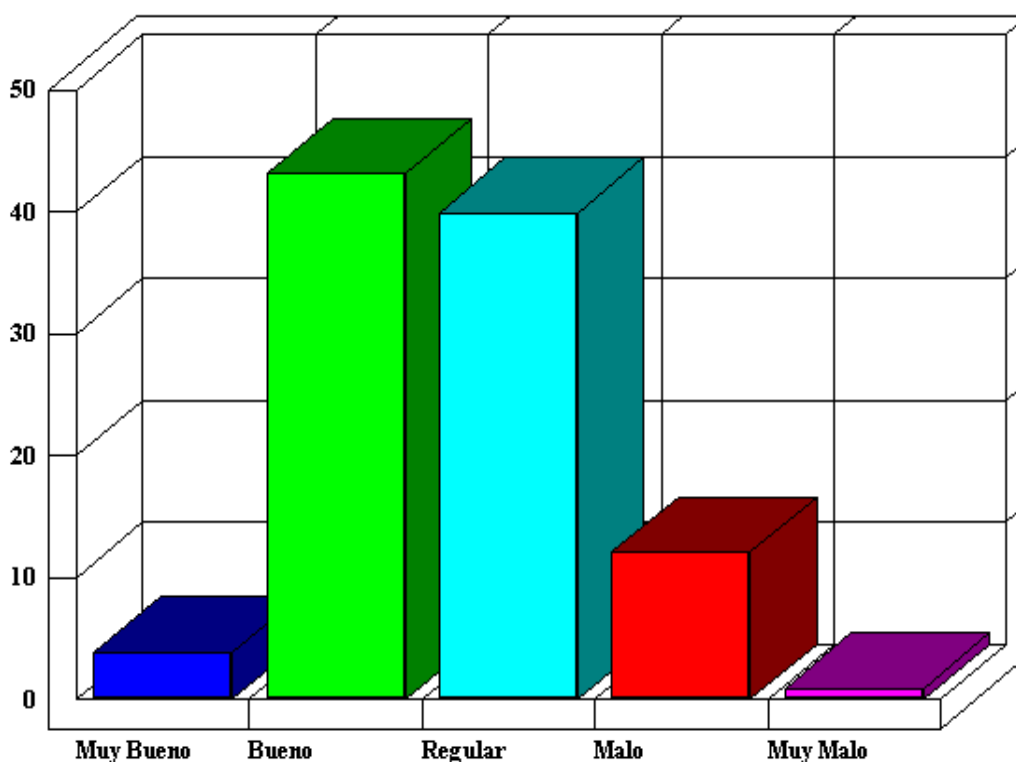


Consell Insular
d'Eivissa i Formentera

1.- ¿Cómo cree Vd. que, en general, ha sido el año 2005 para su empresa?

	Año 2005	Año 2004	Año 2003	Año 2002
Muy Bueno	3.87%	3.19%	4.65%	5.13%
Bueno	43.10%	41.83%	52.71%	47.34%
Regular	39.95%	40.84%	34.63%	39.05%
Malo	12.11%	12.35%	6.46%	7.30%
Muy Malo	0.97%	1.79%	1.55%	1.18%

La valoración general del año 2005 (%)

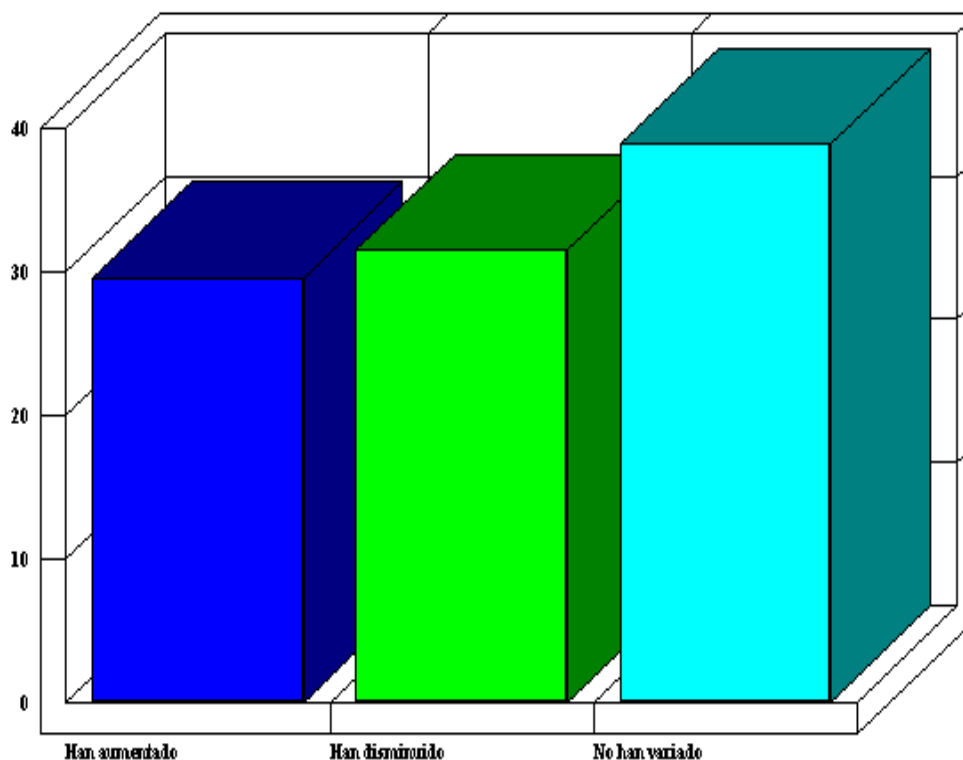


El 47% de los empresarios valoran la temporada 2005 como buena o muy buena, lo que supone un ligero incremento respecto al año anterior del 2%. Los empresarios que la valoran como regular son el 40% y los que la valoran como negativa o muy negativa el 13%. Nos movemos en las cifras del año 2004 con un pequeño repunte.

2.- Las ventas en su empresa, en comparación con el año pasado...

	Año 2005	Año 2004	Año 2003	Año 2002
Han aumentado	29.58%	20.48%	23.76%	25,51%
Han disminuido	31.54%	44.98%	27.42%	32.39%
No han variado	38.88%	34.54%	48.83%	42.11%

Las ventas en su empresa en comparación con el año pasado (%)



La evolución general de las ventas nos muestra que **el 2005 ha sido un año de recuperación**, ya que el número de empresas que ha incrementado sus ventas ha sido del 9%, aunque siguen siendo mayoría las empresas que las han disminuido o que las han mantenido (70% del total). Parece que se rompe la tendencia de los últimos años.

2.1 ANÁLISIS POR SECTORES:**COMERCIO:**

	Año 2005	Año 2004	Año 2003	Año 2002
No han variado	42.70%	43.62%	44.57%	43,88%
Han disminuido	29.21%	36.17%	33.14%	29,59%
Entre el 0-10%	47.06%	39.71%	34.55%	45,76%
Entre un 11% y 25%	37.25%	41.18%	50.91%	32,20%
Entre un 26% y 50%	11.76%	16.18%	12.73%	18,64%
Más del 50%	1.96%	1.47%	1.82%	1,69%
Han aumentado	28.09%	20.21%	22.29%	26,53%
Entre el 0-10%	59.65%	67.35%	63.83%	54,84%
Entre un 11% y 25%	29.82%	22.45%	25.53%	35,48%
Entre un 26% y 50%	7.02%	10.20%	8.51%	4,84%
Más del 50%	1.75%	0%	2.13%	4,84%

INDUSTRIA Y CONSTRUCCIÓN

	Año 2005	AÑO 2004	Año 2003	Año 2002
No han variado	35.48%	56.06%	56.45%	55,88%
Han disminuido	27.42%	18.18%	9.68%	20,59%
Entre el 0-10%	43.75%	53.85%	42.86%	26,67%
Entre un 11% y 25%	56.25%	30.77%	42.86%	33,33%
Entre un 26% y 50%	0%	7.69%	14.29%	33,33%
Más del 50%	0%	7.69%	0%	6,67%
Han aumentado	37.10%	25.76%	33.87%	23,53%
Entre el 0-10%	40%	44.44%	66.67%	63,16%
Entre un 11% y 25%	40%	50%	20.83%	31,58%
Entre un 26% y 50%	20%	5.56%	8.33%	5,26%
Más del 50%	0%	0%	4.17%	0%

HOSTELERÍA, RESTAURACIÓN Y OTROS SERVICIOS:

	Año 2005	Año 2004	Año 2003	Año 2002
No han variado	35.93%	43.15%	50.68%	36,57%
Han disminuido	35.33%	37.76%	28.08%	39,35%
Entre el 0-10%	59.02%	52.75%	35.71%	51,81%
Entre un 11% y 25%	32.79%	29.67%	45.24%	33,73%
Entre un 26% y 50%	8.20%	10.99%	11.90%	13,25%
Más del 50%	0%	5.49%	7.14%	1,20%
Han aumentado	28.74%	19.09%	21.23%	24,07%
Entre el 0-10%	62.75%	60%	64.29%	61,40%
Entre un 11% y 25%	25.49%	34%	28.57%	29,82%
Entre un 26% y 50%	5.88%	6%	4.76%	3,51%
Más del 50%	5.88%	0%	2.38%	5,26%

2.2 ANÁLISIS POR MUNICIPIOS:**IBIZA:**

	Año 2005	Año 2004	Año 2003	Año 2002
No han variado	38.89%	46.09%	47.06%	44,72%
Han disminuido	27.78%	32.61%	29.41%	29,15%
Han aumentado	33.33%	21.30%	23.53%	26,13%

SAN ANTONIO:

	Año 2005	Año 2004	Año 2003	Año 2002
No han variado	34.09%	46.25%	16.22%	35,71%
Han disminuido	38.64%	35%	56.76%	55,36%
Han aumentado	27.27%	18.75%	27.03%	8,93%

SANTA EULALIA:

	Año 2005	Año 2004	Año 2003	Año 2002
No han variado	40.38%	39.34%	55.22%	39,22%
Han disminuido	36.54%	49.50%	22.39%	32,35%
Han aumentado	23.08%	14.75%	22.39%	28,43%

SAN JUAN:

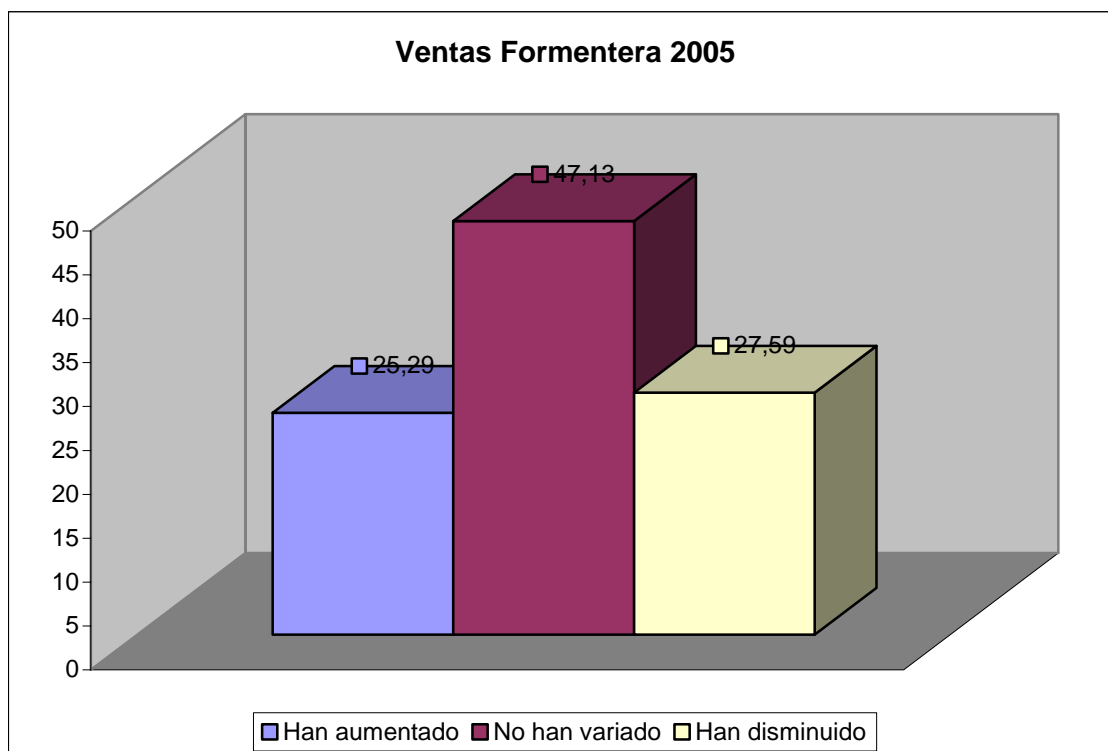
	Año 2005	Año 2004	Año 2003	Año 2002
No han variado	28.57%	41.67%	60%	27,27%
Han disminuido	35.71%	41.67%	40%	54,55%
Han aumentado	35.71%	16.67%	0%	18,18%

SAN JOSÉ:

	Año 2005	Año 2004	Año 2003	Año 2002
No han variado	25%	49.02%	53.33%	32,14%
Han disminuido	43.75%	43.14%	20%	35,71%
Han aumentado	31.25%	7.84%	26.67%	32,14%

FORMENTERA

	Año 2005	Año 2004	Año 2003	Año 2002
No han variado	47.13%	39.34%	57.95%	49,46%
Han disminuido	27.59%	22.95%	17.05%	22,58%
Han aumentado	25.29%	37.70%	25%	27,96%



El análisis por sectores muestra que todos los sectores han mejorado sus ventas, siendo el sector de la industria y la construcción el que presenta un mayor incremento del número de empresas que aumentan las ventas. El sector servicios sigue siendo el que presenta las peores cifras ya que más del 70% de las empresas mantienen o disminuyen sus ventas, aunque en los tres sectores se muestra un cambio de tendencia respecto a los últimos años.

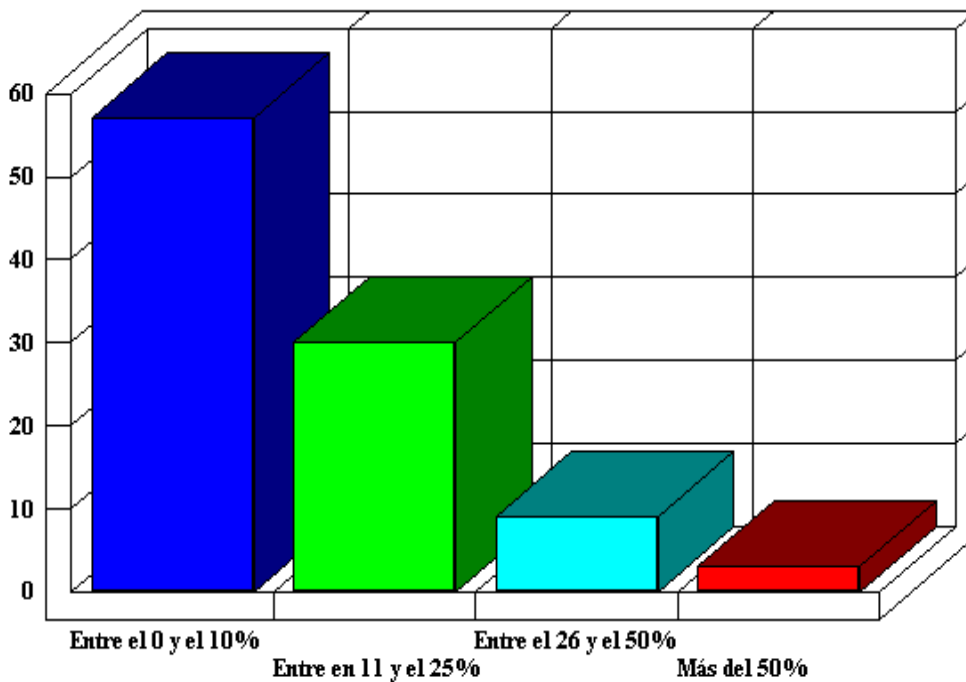
El análisis por municipios nos muestra que todos los municipios excepto San Antonio y la isla de Formentera han incrementado el número de empresas que aumentan las ventas y han disminuido las empresas en las que han caído las ventas. Son éstos municipios, por tanto, los que presentan peor evolución.

En términos absolutos los municipios con peor comportamiento han sido Santa Eulalia y la isla de Formentera, en los que solo una de cada cuatro empresas ha incrementado sus ventas. El municipio con mejores datos ha sido Ibiza, con un 33% de empresas que incrementan sus ventas.

3.- ¿En qué porcentaje han aumentado las ventas de su empresa?

Aumento:	Año 2005	Año 2004	Año 2003
Entre un 0-10%	57.14%	60.17%	64.91%
Entre un 11% y 25%	30.08%	32.20%	25.44%
Entre un 26% y 50%	9.02%	7.63%	7.02%
Más del 50%	3.76%	0%	2.63%

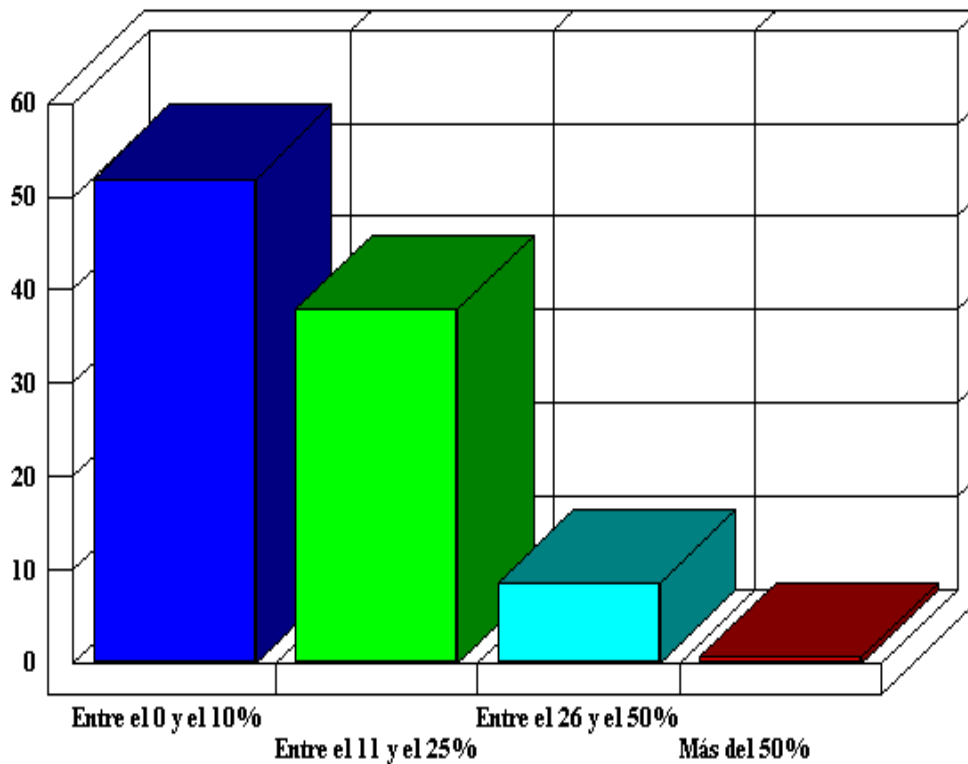
¿En qué porcentaje han aumentado las ventas en su empresa? (%)



5.- ¿En qué porcentaje han disminuido las ventas de su empresa?

Disminución:	Año 2005	Año 2004	Año 2003
Entre un 0-10%	51.94%	47.40%	36.19%
Entre un 11% y 25%	37.98%	34.68%	47.62%
Entre un 26% y 50%	8.53%	12.72%	12.38%
Más del 50%	1.56%	5.20%	3.81%

¿En qué porcentaje han disminuido sus ventas? (%)



4.- LAS VENTAS HAN MEJORADO EN SU EMPRESA PORQUE...

	Año 2005	Año 2004	Año 2003	Año 2002
Mayor calidad/atención al cliente/ fidelización	22%	24,21%	21,52%	35,84%
Más o mejores clientes	21%	23,15%	22,78%	14,15%
Inversiones/mejoras en reformas, promoción, imagen, personal	23%	22,10%	14%	14,15%
Más/mejores productos	15%	14,74%	6,33%	12,26%
Situación del sector o de la economía en general	7%	4,21%	17%	25,58%
Otros motivos	12%	11,58%	19%	6,60%

Total 111 respuestas de 99 empresas
Pregunta abierta y, por tanto, de respuesta libre.

6.- ¿PARA USTED LAS VENTAS HAN DISMINUIDO POR ...?

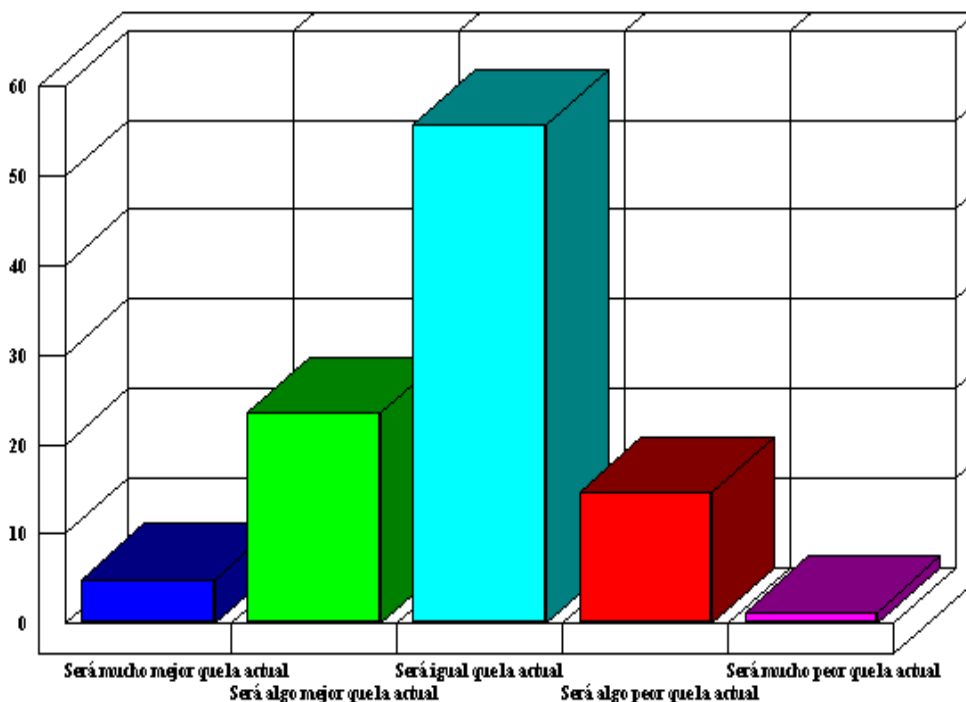
	Año 2005	Año 2004
Han venido menos turistas/clientes	20%	26%
Por la subida de precios	4%	14%
Mala calidad de los turistas/clientes	18%	14%
Más competencia	18%	10%
Temporada mas corta	7%	9%
Por la situación económica general	13%	5%
Malos servicios/ infraestructuras	6%	4%
Todo incluido	7%	4%
Otros motivos	7%	13%

Total de respuestas 136 de 99 empresas
Pregunta abierta y, por tanto, de respuesta libre.

8.- ¿Sus expectativas para la próxima temporada son que ... ?

	Año 2005	Año 2004	Año 2003	Año 2002
Será mucho mejor que el 2005	4.89%	2.47%	5.91%	2,83%
Será mejor que el 2005	23.47%	23.20%	27.42%	18,99%
Será igual	55.75%	56.20%	56.45%	52,93%
Será peor que el 2005	14.67%	17.60%	9.95%	23,64%
Será mucho peor que el 2005	1.22%	0.60%	0.27%	1,62%

Sus expectativas para la próxima temporada son que: (%)



8.1.- ANÁLISIS POR SECTORES:**COMERCIO:**

	Año 2005	Año 2004	Año 2003	Año 2002
Será mucho mejor que el 2005	5.03%	2.14%	4.19%	3,06%
Será mejor que el 2005	22.35%	24.60%	27.54%	19,90%
Será igual	58.66%	56.15%	58.68%	54,08%
Será peor que el 2005	13.97%	16.58%	9.58%	21,94%
Será mucho peor que el 2005	0%	0.53%	0%	1,02%

INDUSTRIA Y CONSTRUCCIÓN:

	Año 2005	Año 2004	Año 2003	Año 2002
Será mucho mejor que el 2005	6.45%	1.47%	4.92%	1,47%
Será mejor que el 2005	19.35%	30.88%	26.23%	14,71%
Será igual	64.52%	54.41%	59.02%	38,24%
Será peor que el 2005	9.68%	13.24%	8.20%	42,65%
Será mucho peor que el 2005	0%	0%	1.64%	2,94%

HOSTELERÍA, RESTAURACIÓN Y OTROS SERVICIOS:

	Año 2005	Año 2004	Año 2003	Año 2002
Será mucho mejor que el 2005	4.22%	2.89%	8.33%	2,75%
Será mejor que el 2005	25.90%	19.83%	27.78%	17,89%
Será igual	50%	56.61%	52.78%	57,80%
Será peor que el 2005	16.87%	19.83%	11.11%	19,72%
Será mucho peor que el 2005	3.01%	0.83%	0%	1,83%

8.2.- ANÁLISIS POR MUNICIPIOS:**IBIZA:**

	Año 2005	Año 2004	Año 2003	Año 2002
Será mucho mejor que el 2005	4.97%	1.74%	5.41%	3%
Será mejor que el 2005	24.86%	29.13%	38.51%	17%
Será igual	51.93%	50.87%	44.59%	53,50%
Será peor que el 2005	17.13%	17.83%	10.81%	25,50%
Será mucho peor que el 2005	1.10%	0.43%	0.68%	1%

SAN ANTONIO:

	Año 2005	Año 2004	Año 2003	Año 2002
Será mucho mejor que el 2005	4.55%	3.75%	8.82%	1,72%
Será mejor que el 2005	18.18%	23.75%	8.82%	10,34%
Será igual	68.18%	50%	58.82%	56,90%
Será peor que el 2005	9.09%	21.25%	23.53%	27,59%
Será mucho peor que el 2005	0%	1.25%	0%	3,45%

SANTA EULALIA:

	Año 2005	Año2004	Año 2003	Año 2002
Será mucho mejor que el 2005	3.92%	3.23%	12.31%	0,97%
Será mejor que el 2005	25.49%	8.06%	23.08%	23,30%
Será igual	58.82%	69.35%	58.46%	49,51%
Será peor que el 2005	9.80%	17.74%	6.15%	24,27%
Será mucho peor que el 2005	1.96%	1.61%	0%	1,94%

SAN JUAN

	Año 2005	Año 2004	Año 2003	Año 2002
Será mucho mejor que el 2005	14.29%	0%	0%	0%
Será mejor que el 2005	14.29%	0%	20%	9,09%
Será igual	64.29%	83.33%	60%	63,64%
Será peor que el 2005	7.14%	16.67%	20%	27,27%
Será mucho peor que el 2005	0%	0%	0%	0%

SAN JOSE

	Año 2005	Año 2004	Año 2003	Año 2002
Será mucho mejor que el 2005	6.06%	0%	6.67%	7,69%
Será mejor que el 2005	24.24%	15.69%	26.67%	23,08%
Será igual	45.45%	62.75%	60%	46,15%
Será peor que el 2005	24.24%	21.57%	6.67%	23,08%
Será mucho peor que el 2005	0%	0%	0%	0%

FORMENTERA

	Año 2005	Año 2004	Año 2003	Año 2002
Será mucho mejor que el 2005	3.49%	4.84%	1.15%	3,26%
Será mejor que el 2005	23.26%	24.19%	18.39%	22,83%
Será igual	58.14%	61.29%	73.56%	54,35%
Será peor que el 2005	12.79%	9.68%	6.90%	17,39%
Será mucho peor que el 2005	2.33%	0%	0%	2,17%

El análisis de las expectativas de los empresarios muestra una valoración muy similar a la del año pasado. Un 55% de los encuestados esperan que la temporada será igual, aunque mejora levemente (un 2%) el número de empresarios que consideran que será mejor (el 28%).

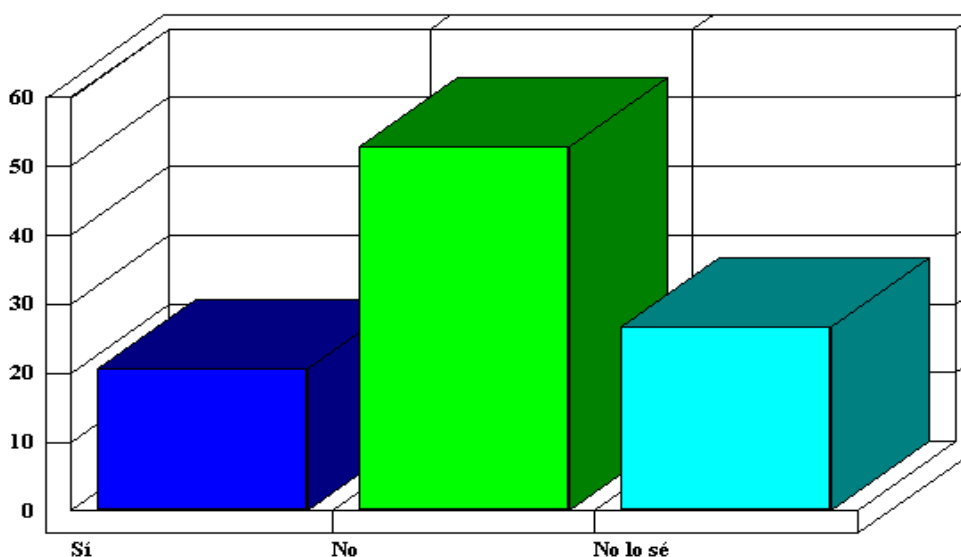
Por sectores, el sector servicios es el que muestra unas expectativas más positivas (30% de las empresas), pero también es el que tiene una mayor porcentaje de empresas con expectativas negativas (19%).

Por municipios, los más optimistas son los de Ibiza y San José, con valoraciones positivas en torno a los 30 puntos, aunque este último también tiene el mayor porcentaje de empresas con expectativas negativas (24%).

10.- Como empresario ¿cree que es un buen momento para montar un negocio en Ibiza y Formentera?

	Año 2005	Año 2004	Año 2003	Año 2002
Sí	20.58%	17.13%	16.88%	16,50%
No	52.78%	54.58%	55.06%	57,65%
No lo sé	26.63%	28.29%	28.05%	25,85%

¿Cree que es un buen momento para montar un negocio en Ibiza/Formentera? (%)



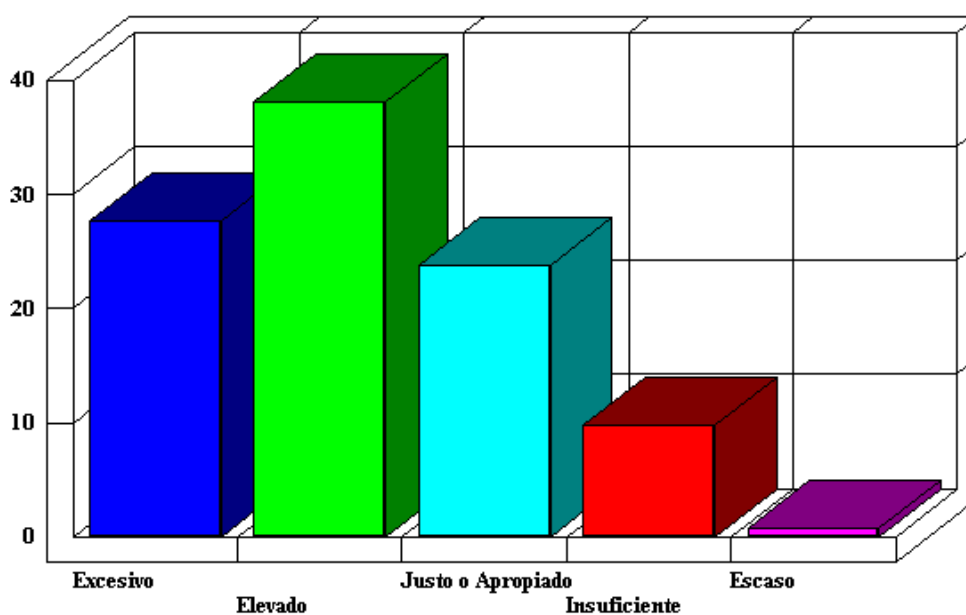
Más de la mitad de los empresarios siguen opinando que no es un buen momento para montar un negocio, aunque se revela una ligera mejoría respecto a valoraciones anteriores.

11.- El número de turistas que recibimos en julio y agosto es, bajo su punto de vista:

	Año 2005	Año 2004*	Año 2003*	Año 2002*
Excesivo	27.67%	9.66%	18.91%	15,59%
Elevado	38.11%	25.15%	21.76%	23,28%
Justo o apropiado	23.79%	35.01%	34.72%	34,82%
Insuficiente	9.71%	24.55%	22.80%	22,87%
Escaso	0.73%	5.63%	1.81%	3,44%

* Se preguntó por el número de turistas que recibimos, sin especificar meses.

El número de turistas que recibimos en julio y agosto es: (%)

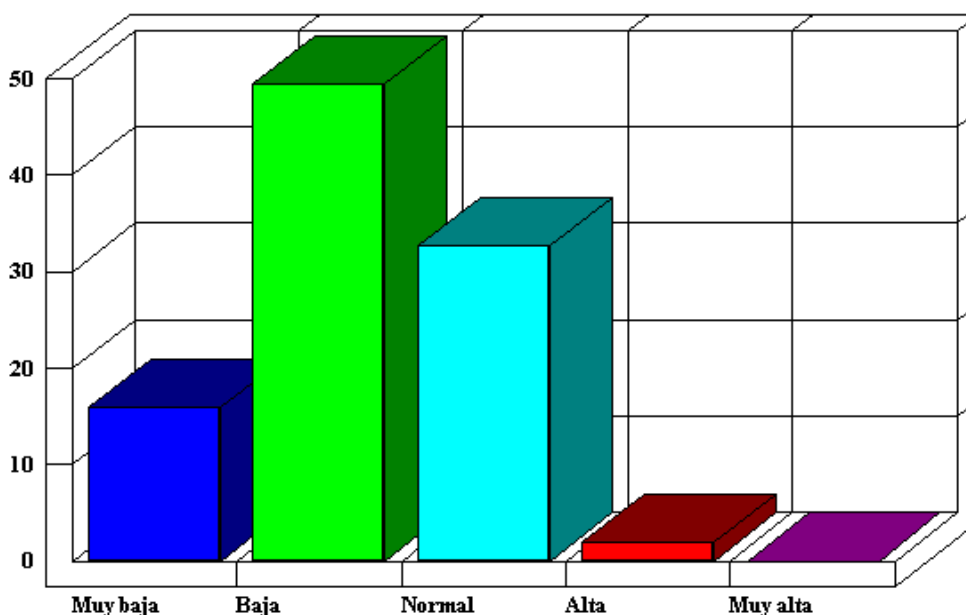


En la encuesta de actividad 2005 se ha modificado esta pregunta centrándola en los meses punta de la actividad turística, y el resultado obtenido muestra que 2 de cada 3 empresarios consideran que el número de turistas es elevado o excesivo. Sólo un 10% de los empresarios considera el número insuficiente o escaso.

12.- La calidad de los turistas que nos visitan es, bajo su punto de vista:

	Año 2005	Año 2004	Año 2003	Año 2002
Muy Baja	15.98%	16.17%	17.57%	14,17%
Baja	49.39%	45.51%	47.55%	52,69%
Normal	32.69%	34.73%	34.37%	31,74%
Alta	1.94%	3.19%	0.52%	1%
Muy Alta	0%	0.40%	0%	0,40%

La calidad de los turistas que nos visitan es, bajo su punto de vista: (%)

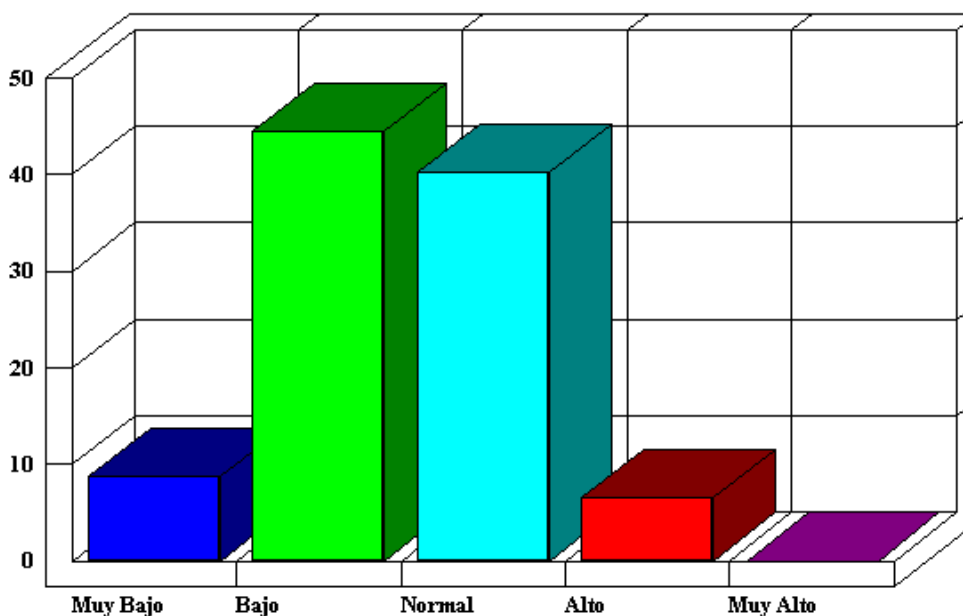


Se incrementa el número de empresarios que consideran que la calidad de nuestros visitantes es baja o muy baja.

13.- El nivel de calidad que se ofrece a nuestros visitantes es, bajo su punto de vista...

	Año 2005	Año 2004	Año 2003	Año 2002
Muy Bajo	8.72%	10.76%	9.30%	6,96%
Bajo	44.55%	40.84%	31.01%	37,77%
Normal	40.19%	41.83%	48.84%	47,71%
Alto	6.54%	6.18%	10.08%	6,76%
Muy Alto	0%	0.40%	0.78%	0,80%

El nivel de calidad que se ofrece a nuestros visitantes es: (%)

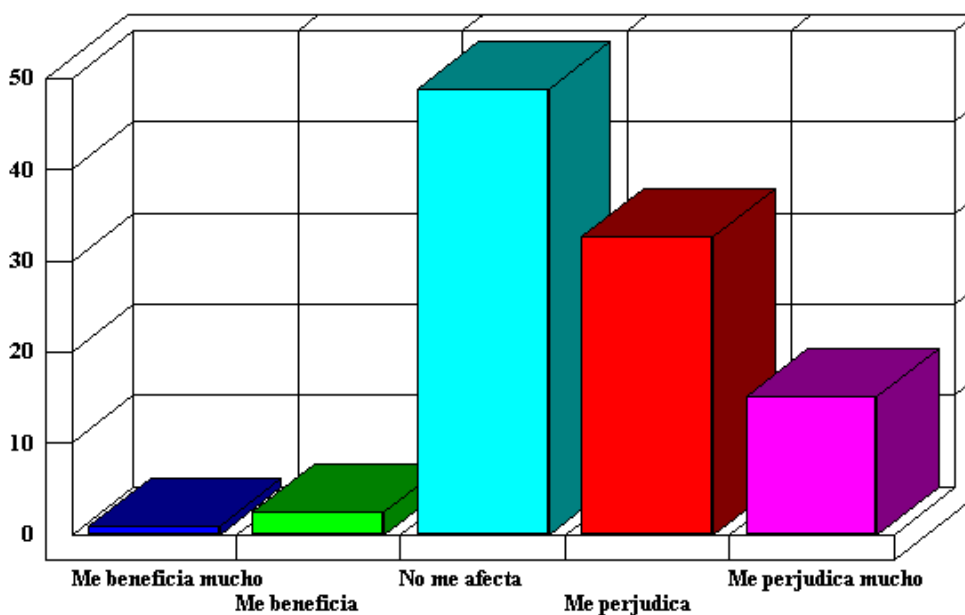


Sigue la línea de valoraciones descendentes en lo relativo al nivel de calidad que se ofrece a nuestros visitantes, situándose en un 53%.

14.- Cómo considera que afecta a su empresa la práctica del "todo incluido" que realizan algunos alojamientos turísticos

	Año 2005	Año 2004	Año 2003
Me beneficia mucho	0.97%	0.60%	0.26%
Me beneficia	2.43%	1.20%	1.83%
No me afecta	48.91%	50.70%	52.74%
Me perjudica	32.60%	29.46%	29.50%
Me perjudica mucho	15.09%	18.04%	15.67%

¿Cómo considera que le afecta a su empresa la práctica del TODO INCLUIDO? (%)



14.1 ANÁLISIS POR SECTORES.

COMERCIO:

	Año 2005	Año 2004	Año 2003
Me beneficia mucho	1.69%	0%	0%
Me beneficia	2.25%	1.60%	1.15%
No me afecta	49.44%	45.45%	52.30%
Me perjudica	33.15%	31.55%	29.89%
Me perjudica mucho	13.48%	21.39%	16.67%

INDUSTRIA Y CONSTRUCCIÓN:

	Año 2005	Año 2004	Año 2003
Me beneficia mucho	0%	0%	0%
Me beneficia	4.84%	0%	0%
No me afecta	67.74%	83.58%	80.65%
Me perjudica	20.97%	11.94%	11.29%
Me perjudica mucho	6.45%	4.48%	8.06%

HOSTELERÍA, RESTAURACIÓN Y OTROS SERVICIOS:

	Año 2005	Año 2004	Año 2003
Me beneficia mucho	0.59%	1.24%	0.68%
Me beneficia	1.78%	1.24%	3.42%
No me afecta	41.42%	45.87%	41.10%
Me perjudica	36.69%	32.64%	36.99%
Me perjudica mucho	19.53%	19.01%	17.81%

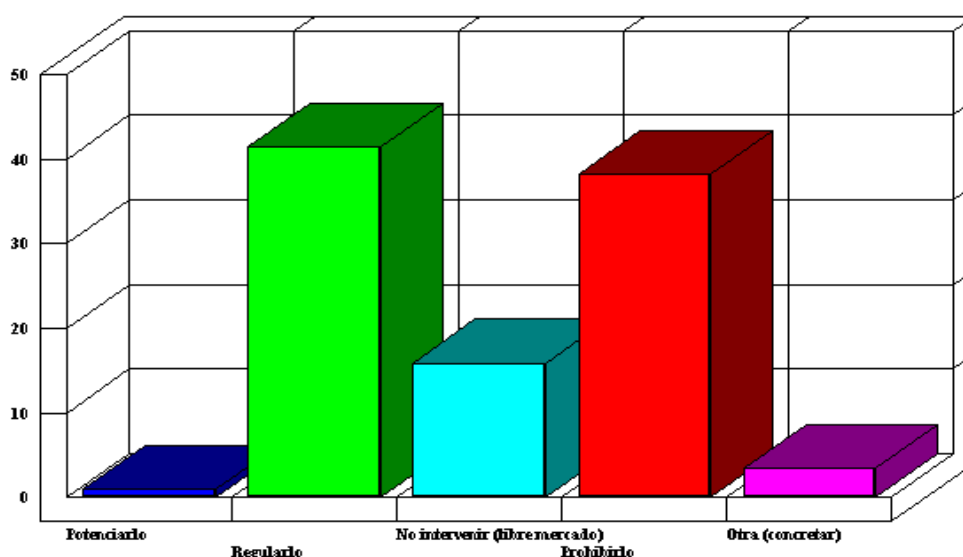
Se mantiene la valoración de las empresas que resultan afectadas negativamente por el todo incluido (48%). Se produce un aumento testimonial del 2% en las empresas que se ven afectadas positivamente (3.4% del total)

Por sectores, los más afectados son servicios y comercio (56% y 47%) respectivamente.

15.- Sobre el "todo incluido", ¿cuál sería su propuesta a las administraciones competentes en materia turística?

	Año 2005
Potenciarlo	0.99%
Regularlo	41.44%
No intervenir (libre mercado)	15.88%
Prohibirlo	38.21%
Otras...	3.47%

¿Cuál sería su propuesta a las administraciones respecto al T.I.? (%)

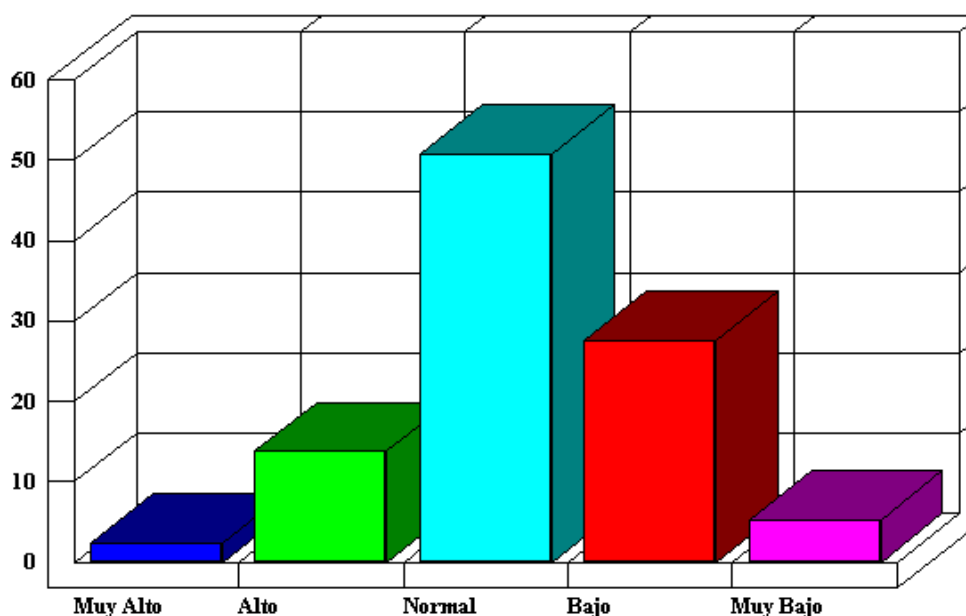


Las propuestas de los empresarios a las administraciones competentes respecto al todo incluido pasan, en primer lugar, por regularlo (41%), seguidas muy de cerca por la opción de prohibirlo, para el 38%. La opción más favorable al todo incluido, potenciarlo, sólo tiene un 1% de adeptos.

17.- En su opinión, el grado de seguridad ciudadana en su municipio es ...

	Año 2005	Año 2004	Año 2003	Año 2002
Muy Bajo	5.33%	14%	12.47%	13,92
Bajo	27.60%	32.60%	31.43%	36,38
Normal	50.85%	43.8%	43.38%	40,36
Alto	13.80%	9%	10.65%	7,95
Muy Alto	2.42%	0.60%	1.82%	1,39

En su opinión, el grado de seguridad ciudadana en su municipio es: (%)



17.1 ANÁLISIS POR MUNICIPIOS:

IBIZA:

	Año 2005	Año 2004	Año 2003	Año 2002
Muy Bajo	5.49%	14.35%	20.12%	16,99%
Bajo	31.87%	34.78%	34.42%	33,98%
Normal	53.85%	42.61%	37.66%	41,26%
Alto	7.14%	7.83%	7.16%	6,80%
Muy Alto	1.65%	0.43%	0.65%	0,97%

SAN ANTONIO:

	Año 2005	Año 2004	Año 2003	Año 2002
Muy Bajo	13.64%	19.75%	8.11%	22,81%
Bajo	25%	38.27%	43.24%	45,61%
Normal	45.45%	37.04%	43.24%	24,56%
Alto	13.64%	4.94%	2.70%	5,26%
Muy Alto	2.27%	0%%	2.70%	1,75%

SANTA EULALIA:

	Año 2005	Año 2004	Año 2003	Año 2002
Muy Bajo	5.77%	17.65%	13.33%	13,79%
Bajo	23.08%	33.33%	36.67%	37,93%
Normal	51.92%	41.18%	40%	41,38%
Alto	15.38%	5.88%	10%	6,90%
Muy Alto	3.85%	1.96%	0%	0%

SAN JUAN:

	Año 2005	Año 2004	Año 2003	Año 2002
Muy Bajo	0%	9.68%	8.70%	10,68%
Bajo	14.29%	29.03%	18.84%	35,92%
Normal	42.86%	53.23%	52.17%	47,57%
Alto	35.71%	8.06%	15.94%	4,85%
Muy Alto	7.14%	0%	2.90%	0,97%

SAN JOSE:

	Año 2005	Año 2004	Año 2003	Año 2002
Muy Bajo	6.06%	8.33%	0%	0%
Bajo	39.39%	8.33%	20%	36,36%
Normal	42.42%	75%	60%	63,64%
Alto	12.12%	8.33%	20%	0%
Muy Alto	0%	0%	0%	0%

FORMENTERA:

	Año 2005	Año 2004	Año 2003	Año 2002
Muy Bajo	1.14%	6.56%	3.45%	7,45%
Bajo	20.45%	24.59%	29.89%	36,17%
Normal	51.14%	45.90%	47.13%	37,23%
Alto	23.86%	21.31%	16.09%	15,96%
Muy Alto	3.41%	1.64%	3.45%	3,19%

La valoración del grado de seguridad ciudadana es bajo o muy bajo para el 33% de los empresarios, lo que supone una mejora importante respecto al año anterior, en el que nos movíamos en valoraciones negativas del 47%. La mitad de los encuestados consideran el nivel de seguridad de su municipio como normal.

Por municipios la peor valoración es para San José con un 45% de respuestas negativas, San Antonio con un 39% de respuestas negativas e Ibiza con un 37% respectivamente. Hay que destacar que, a excepción de San José, la percepción mejora de manera sustancial.

La otra cara de la moneda la tenemos en San Juan, donde casi 85% valoran la seguridad ciudadana como normal o alta y Formentera, donde se mantiene la valoración del año pasado del 80% de empresas que la consideran normal o alta.

18.- Nuestra empresa ha realizado inversiones en el año 2005 en equipos informáticos

	Año 2005	Año 2004	Año 2003	Año 2002
Si	58.19%	89.94%	50.78%	49,48%
No	41.81%	11.06%	49.22%	50,52%

19.- Nuestra empresa ha realizado inversiones en el año 2005 en maquinaria

	Año 2005	Año 2004	Año 2003	Año 2002
Si	59.11%	47%	56.14%	57,44%
No	40.89%	53%	43.86%	42,56%

20.- Nuestra empresa ha realizado inversiones en el año 2005 en mobiliario o decoración

	Año 2005	Año 2004	Año 2003
Si	51.34%	56.49%	48.83%
No	48.66%	43.51%	51.17%

21.- Nuestra empresa ha realizado inversiones en el año 2005 en formación

	Año 2005	Año 2004	Año 2003
Si	43.56%	47%	32.73%
No	56.44%	53%	62.27%

22.- Nuestra empresa ha realizado inversiones en prevención de riesgos laborales durante el 2005

	Año 2005	Año 2004	Año 2003
Si	60.93%	34.40%	52.47%
No	39.07%	65.60%	47.53%

23.- Nuestra empresa ha realizado inversiones en calidad y medioambiente en el año 2005.

	Año 2005
Si	31.85%
No	68.15%

24.- Su empresa ha realizado otras inversiones en el 2005

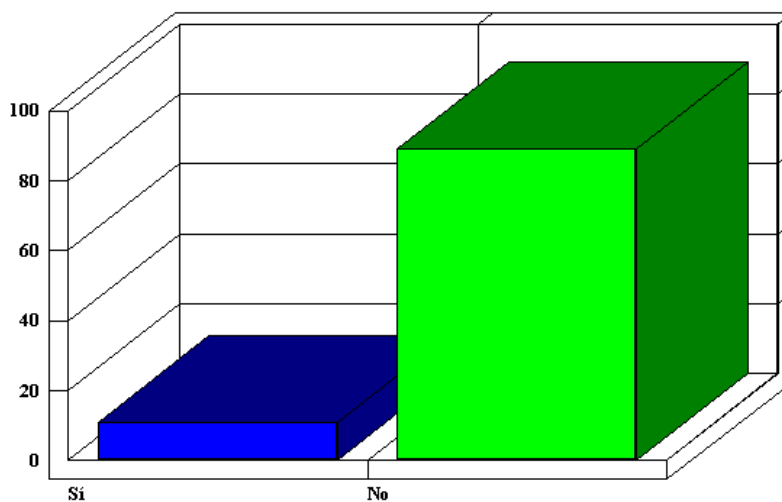
	Año 2005	Año 2004	Año 2003
Si	9.27%	59.40%	15.47%
No	90.73%	40.60%	84.53%

Indique la situación de su empresa en referencia a las siguientes cuestiones:

25.- He obtenido alguna ayuda publica para mi empresa

	Año 2005	Año 2004
Si	10.76%	6.81%
No	89.24%	93.19%

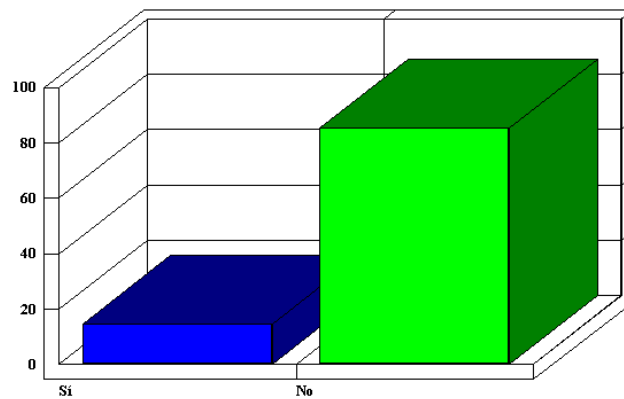
He obtenido alguna ayuda pública para mi empresa este año. (%)



26.- Las líneas de subvención existentes se ajustan a las necesidades de mi empresa.

	Año 2005	Año 2004
Si	14.58%	19.40%
No	85.42%	80.60%

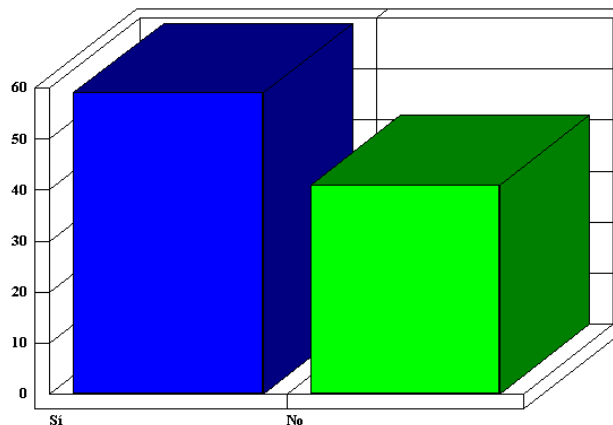
Las líneas de subvención se ajustan a las necesidades de mi empresa (%)



27.- El suelo industrial en la isla es suficiente

	Año 2005	Año 2004
Si	59.03%	9.64%
No	40.97%	90.36%

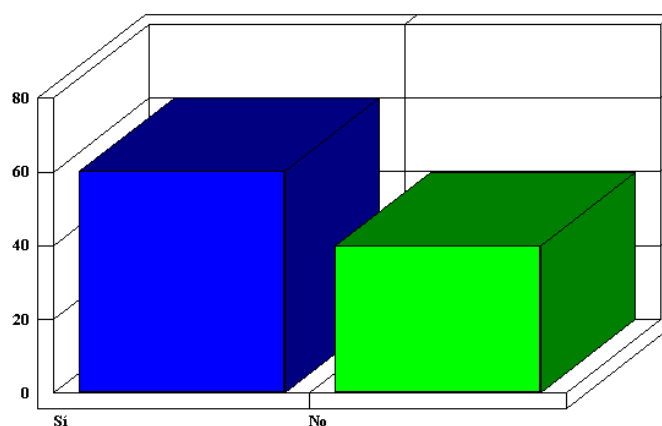
El suelo industrial en la isla es suficiente (%)



28.- En general, los cursos de formación son adecuados

	Año 2005	Año 2004
Si	60.10%	57.02%
No	39.90%	42.98%

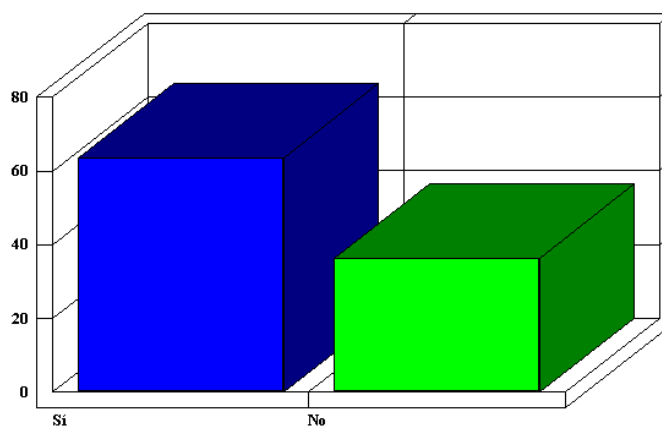
En general, los cursos de formación son adecuados (%)



29.- Los servicios informáticos externos son adecuados a las necesidades de mi empresa.

	Año 2005	Año 2004
Si	63.61%	82.99%
No	36.39%	17.01%

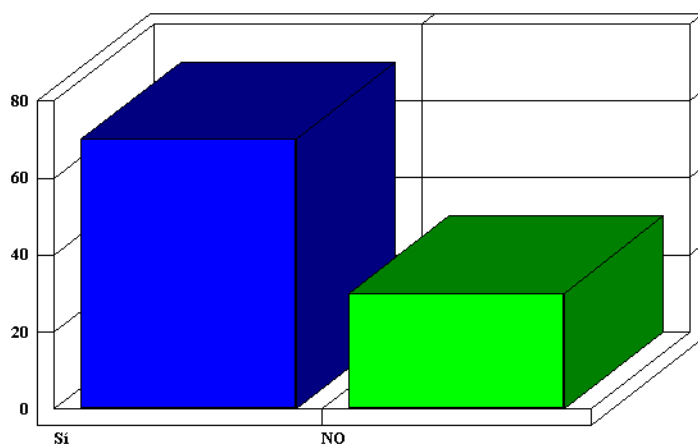
Los servicios informáticos son adecuados a las necesidades de mi empresa (%)



30.- Considero beneficioso o interesante la implantación de un sistema de calidad en mi empresa

	Año 2005	Año 2004
Si	70.03%	65.27%
No	29.97%	34.73%

Considero beneficioso o interesante la implantación de un sistema de calidad (%)



30.1 ANÁLISIS POR SECTORES.

COMERCIO:

	Año 2005	Año 2004
Si	65.85%	62.71%
No	34.15%	37.29%

INDUSTRIA Y CONSTRUCCION:

	Año 2005	Año 2004
Si	73.77%	67.65%
No	26.23%	32.35%

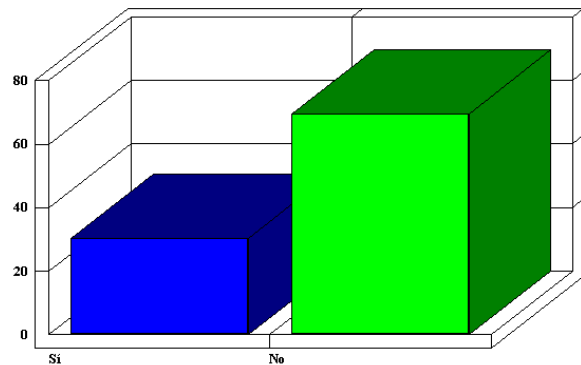
HOSTELERÍA, RESTAURACIÓN Y OTROS SERVICIOS:

	Año 2005	Año 2004
Si	72.50%	66.52%
No	27.50%	33.48%

31.- Me he planteado implantar un sistema de gestión medioambiental en mi empresa

	Año 2005
Si	30.43%
No	69.57%

Me he planteado implantar un sistema de gestión medioambiental en mi empresa (%)



31.1 ANÁLISIS POR SECTORES.

COMERCIO:

	Año 2005
Si	28.14%
No	71.86%

INDUSTRIA Y CONSTRUCCION:

	Año 2005
Si	45.90%
No	54.10%

HOSTELERÍA, RESTAURACIÓN Y OTROS SERVICIOS:

	Año 2005
Si	26.71%
No	73.29%

Valore de 0 (peor) a 10 (mejor) los siguientes servicios o infraestructuras.

32. Taxis

AÑO 2005
<u>Valoración media: 4.27</u>

AÑO 2004	AÑO 2003
<u>Valoración media: 4.50</u>	<u>Valoración media: 4.60</u>

33. Servicio de autobús regular en invierno

AÑO 2005
<u>Valoración media: 3.05</u>

AÑO 2004	AÑO 2003
<u>Valoración media: 3.37</u>	<u>Valoración media: 3.31</u>

34. Servicio de autobús regular en verano

AÑO 2005
<u>Valoración media: 5.28</u>

AÑO 2004	AÑO 2003
<u>Valoración media: 5.50</u>	<u>Valoración media: 5.72</u>

35. Bares y restaurantes (variedad, precios, atención al cliente.)

AÑO 2005
<u>Valoración media: 5.24</u>

AÑO 2004	AÑO 2003
<u>Valoración media: 5.56</u>	<u>Valoración media: 5.43</u>

36. La oferta de comercios (variedad, precios, atención al cliente.)

AÑO 2005
<u>Valoración media: 5.39</u>

AÑO 2004	AÑO 2003
<u>Valoración media: 5.59</u>	<u>Valoración media: 5.46</u>

37. Los servicios sanitarios

AÑO 2005
<u>Valoración media: 5.73</u>

AÑO 2004	AÑO 2003
<u>Valoración media: 5.86</u>	<u>Valoración media: 5.64</u>

38. Carreteras (estado, mantenimiento, etc.)

AÑO 2005
<u>Valoración media: 4.35</u>

AÑO 2004	AÑO 2003
<u>Valoración media: 4.65</u>	<u>Valoración media: 4.19</u>

39. Limpieza en su municipio

AÑO 2005
<u>Valoración media: 4.44</u>

AÑO 2004*	AÑO 2003*
<u>Valoración media: 3.82</u>	<u>Valoración media: 4.08</u>

*No hacían referencia al municipio en el que está ubicada la empresa, si no en general.

40. Servicio de aguas (abastecimiento, calidad, etc.)

AÑO 2005
<u>Valoración media: 4.61</u>

AÑO 2004	AÑO 2003
<u>Valoración media: 3.81</u>	<u>Valoración media: 4.43</u>

41. Seguridad ciudadana en las islas

AÑO 2005
<u>Valoración media: 5.02</u>

AÑO 2004	AÑO 2003
<u>Valoración media: 4.63</u>	<u>Valoración media: 4.41</u>

42. Funcionamiento de las depuradoras.

AÑO 2005
<u>Valoración media: 3.73</u>

AÑO 2004	AÑO 2003
<u>Valoración media: 3.25</u>	<u>Valoración media: 3.49</u>

43. Suministro eléctrico

AÑO 2005
<u>Valoración media: 5.52</u>

AÑO 2004	AÑO 2003
<u>Valoración media: 6.14</u>	<u>Valoración media: 6.18</u>

44. Conexiones aéreas en invierno

AÑO 2005
<u>Valoración media: 3.34</u>

AÑO 2004	AÑO 2003
<u>Valoración media: 3.56</u>	<u>Valoración media: 3.00</u>

45. Conexiones aéreas en verano

AÑO 2005
<u>Valoración media: 6.39</u>

AÑO 2004	AÑO 2003
<u>Valoración media: 6.26</u>	<u>Valoración media: 6.11</u>

46. Estado de las playas (limpieza, seguridad, vigilancia, aparcamientos, etc.)

AÑO 2005
<u>Valoración media: 5.41</u>

AÑO 2004	AÑO 2003
<u>Valoración media: 5.61</u>	<u>Valoración media: 6.28</u>

47. Conexiones marítimas en invierno.

AÑO 2005
<u>Valoración media: 3.67</u>

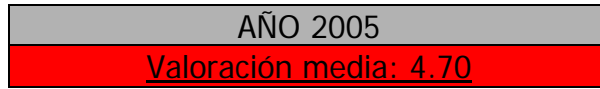
Año 2004	AÑO 2003
<u>Valoración media: 4.15</u>	<u>Valoración media: 3.72</u>

48. Conexiones marítimas en verano.

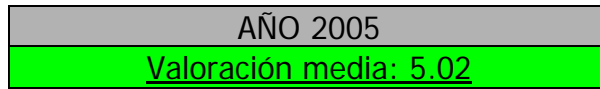
AÑO 2005
<u>Valoración media: 6.62</u>

Año 2004	AÑO 2003
<u>Valoración media: 6.53</u>	<u>Valoración media: 6.88</u>

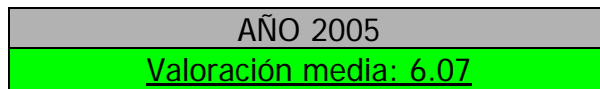
49. Puerto de Ibiza



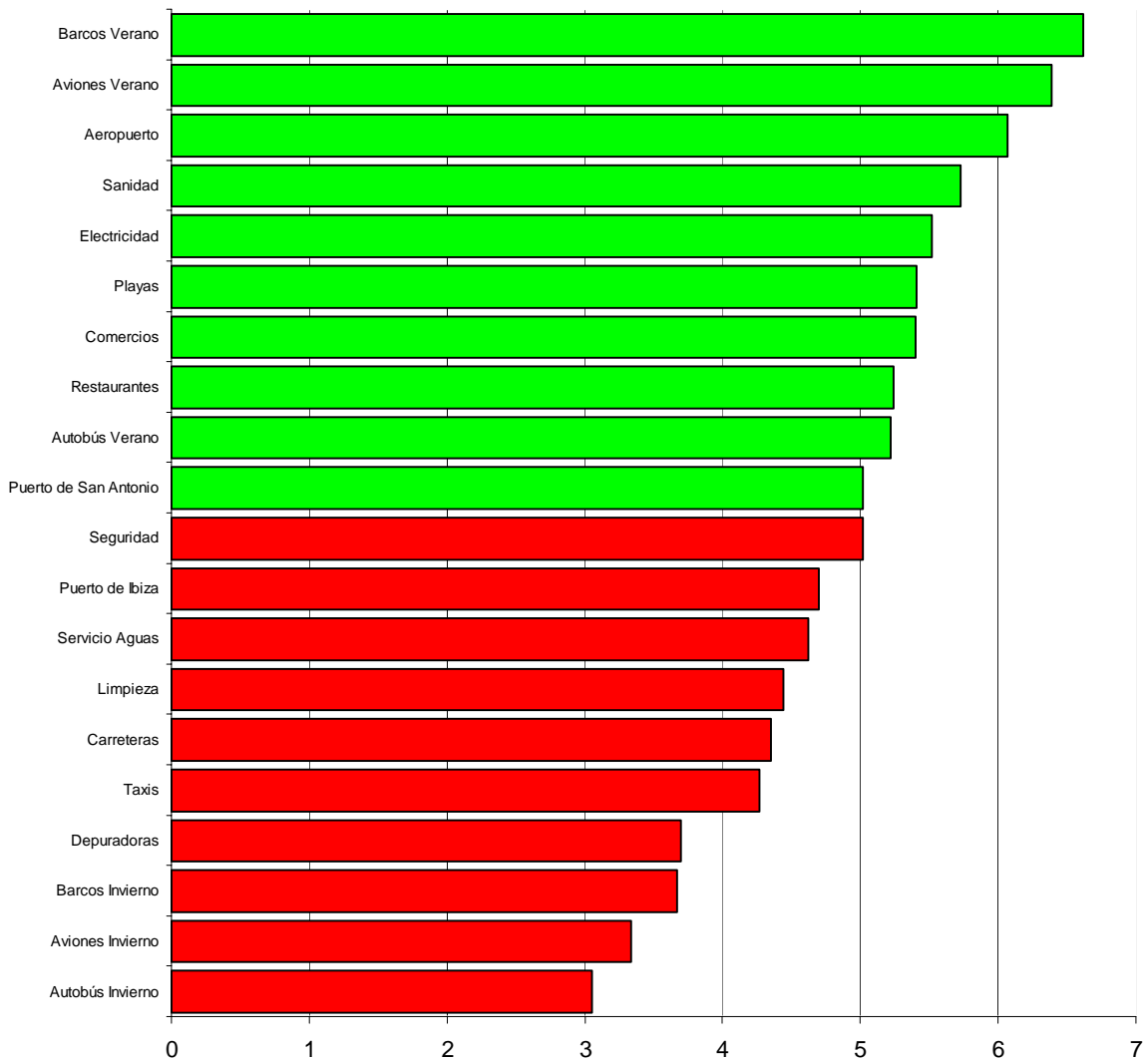
50. Puerto de Sant Antoni.



51. Aeropuerto de Ibiza



SERVICIOS E INFRAESTRUCTURAS



Indique su situación en relación a las siguientes cuestiones

54. Nuestra empresa tiene ordenador y lo utiliza.

	Año 2005	Año 2004	Año 2003	Año 2002
Sí	75.68%	67.07%	72.28%	66,12%
No	24.33%	32.93%	27.72%	33,88%

55. Nuestra empresa tiene acceso a internet y lo utiliza.

	Año 2005	Año 2004	Año 2003	Año 2002
Sí	65.69%	52%	58.03%	50,92%
No	34.31%	48%	41.97%	49,08%

56. Nuestra empresa tiene correo electrónico y lo utiliza.

	Año 2005	Año 2004	Año 2003	Año 2002
Sí	56.13%	46.11%	49.48%	43,65%
No	43.87%	53.89%	50.52%	56,35%

57. Nuestra empresa dispone de página web propia en internet.

	Año 2005	Año 2004	Año 2003	Año 2002
Sí	34.07%	26.16%	27.97%	21,78%
No	65.93%	73.84%	72.03%	78,22%

58. Nuestra empresa utiliza la banca electrónica

	Año 2005	Año 2004
Sí	49.39%	40.20%
No	50.61%	59.80%

59. Nuestra empresa ha ofrecido reconocimientos médicos a los trabajadores.

	Año 2005
Sí	70.94%
No	29.06%

60. Nuestra empresa ha impartido formación sobre riesgos laborales

	Año 2005	Año 2004
Sí	66.34%	69.29%
No	33.66%	30.71%

61. Nuestra empresa participa en cursos de formación

	Año 2005
Sí	54.32%
No	45.68%

62. En nuestra empresa hemos tenido dificultades para encontrar personal adecuado o no lo hemos podido encontrar.

	Año 2005	Año 2004	Año 2003	Año 2002
Sí	64.02%	54.05%	58.22%	57,57%
No	35.98%	45.95%	41.78%	42,43%

63. En nuestra empresa se toman medidas para favorecer la conciliación de la vida laboral y familiar.

	Año 2005	Año 2004
Sí	76.94%	70.64%
No	23.06%	29.36%

64. Nuestra empresa está certificada en calidad.

	Año 2005
Sí	34.68%
No	65.32%

Preguntas de clasificación.

66. La actividad de su empresa es:

	Año 2005	Año 2004	Año 2003	Año 2002
Industria y construcción	15.09%	13.63%	16.58%	14,37%
Comercio	43.80%	37.68%	45.60%	40,89%
Hostelería, restauración y otros servicios	41.12%	48.70%	37.82%	44,74%

67. Su empresa está ubicada en:

	Año 2005	Año 2004	Año 2003	Año 2002
Ibiza	44.07%	46.29%	40.67%	40,71%
San Antonio	10.65%	16.23%	9.84%	11,66%
Santa Eulalia	12.59%	12.42%	18.39%	20,75%
San Juan	3.39%	2.40%	1.30%	2,17%
San José	7.99%	10.22%	8.03%	5,93%
Formentera	21.31%	12.42%	22.80%	18,77%

68. Número de trabajadores en temporada alta.

	Año 2005	Año 2004	Año 2003	Año 2002
1-3	33.25%	44.69	41.47%	41,58%
4-6	27.87%	27.86	25.46%	23,94%
7-10	13.94%	10.02	15.22%	14,60%
11-15	10.27%	6.01	7.87%	9,13%
16-25	4.89%	4.21	2.89%	4,46%
Más de 25	9.78%	7.21	7.09%	6,29%

69. Número de trabajadores en temporada baja.

	Año 2005	Año 2004	Año 2003	Año 2002
1-3	46.29%	55.21%	51.64%	54,26%
4-6	26.73%	23.31%	24.32%	21,62%
7-10	9.90%	9.20%	13.11%	11,02%
11-15	5.94%	4.09%	4.64%	6,24%
16-25	3.96%	2.86%	2.19%	2,91%
Más de 25	6.93%	5.32	4.10%	3,95%

En relación al año anterior, su plantilla

	Año 2005	Año 2004
Ha aumentado	22.19%	15.17%
Ha disminuido	14.46%	8.78%
No ha variado	63.34%	76.05%

70. La antigüedad de su negocio es:

	Año 2005	Año 2004	Año 2003	Año 2002
Anterior a 1980	33.33%	27.36%	32.02%	31,52%
Entre 1980-89	18.98%	22.54%	28.08%	24,85%
Entre 1990-95	14.84%	19.72%	15.22%	19,60%
Entre 1996-99	15.82%	15.69%	11.81%	15,56%
2000 o posterior	17.03%	14.69%	12.86%	8,48%

¿Cuántos meses va a estar su empresa abierta durante el año?

Año 2005			
		8	1.71%
<4	0.48%	9	0.73%
5	0.73%	10	3.66%
6	6.83%	11	6.10%
7	1.95%	12	77.80%

Ficha Técnica del Estudio.

El universo es el conjunto de pequeñas y medianas empresas de Ibiza y Formentera.

Este estudio ha estado realizado sobre una muestra de 413 empresas de todos los sectores y municipios pitiusos.

El muestreo ha sido aleatorio y estratificado en base a poblaciones, sectores y subsectores.

Los resultados presentan un nivel de confianza del 95,5%, con un error muestral máximo admitido del 4.82%.

El trabajo de campo y la tabulación han sido realizados por alumnos de la Escola de Turisme del Consell d'Eivissa i Formentera mediante entrevista personal durante los meses de octubre y noviembre de 2005, así como los Encuentros Empresariales de PIMEEF 2005 y diferentes reuniones de las distintas asociaciones integradas en PIMEEF.

La dirección, coordinación, análisis y presentación de resultados corresponden al departamento de Gestión Turística de la Escuela de Turismo.

Eivissa, 16 de enero de 2006.