

ENCUESTA DE ACTIVIDAD 2006 RESULTADOS

RESULTADOS OBTENIDOS SOBRE UN TOTAL DE 312 ENCUESTAS



PIMEEF

PETITA I MITJANA EMPRESA D'EIVISSA I FORMENTERA

PIMEEF

Petita i Mitjana Empresa d'Eivissa i Formentera

Av. España, nº18-20, 1º

07800 Eivissa

Tel. 971.30.29.11

Fax. 971.30.30.25

Email: info@pimeef.com

www.pimeef.com



CAM

**Caja de Ahorros
del Mediterráneo**

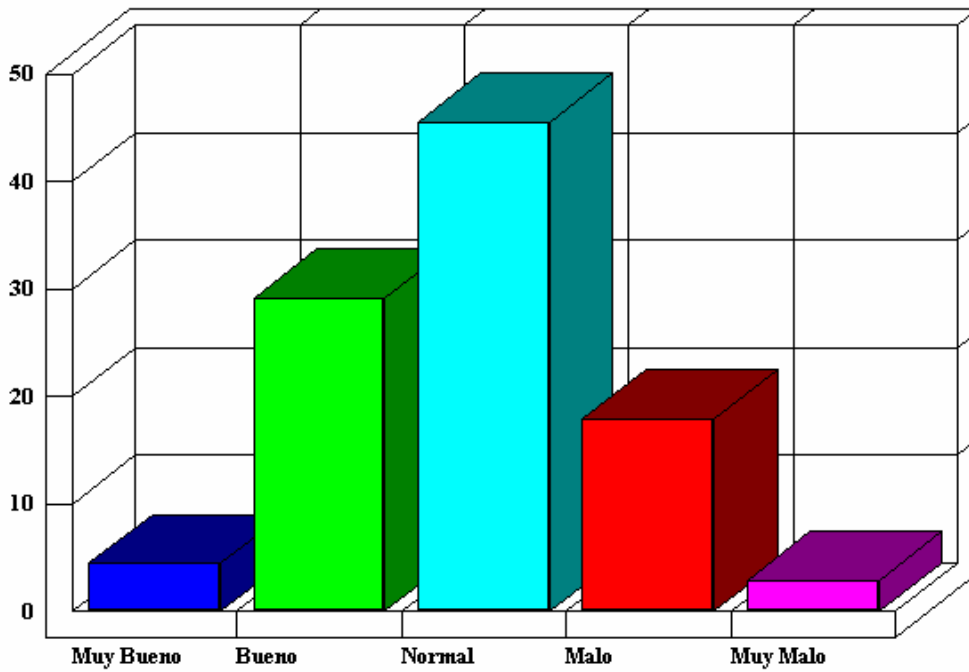


**Consell Insular
d'Eivissa i Formentera**

1.- ¿Cómo cree Vd. que, en general, ha sido el año 2006 para su empresa?

	Año 2006	Año 2005	Año 2004	Año 2003
Muy Bueno	4.49%	3.87%	3.19%	4.65%
Bueno	29.17%	43.10%	41.83%	52.71%
Normal	45.51%	39.95%	40.84%	34.63%
Malo	17.95%	12.11%	12.35%	6.46%
Muy Malo	2.88%	0.97%	1.79%	1.55%

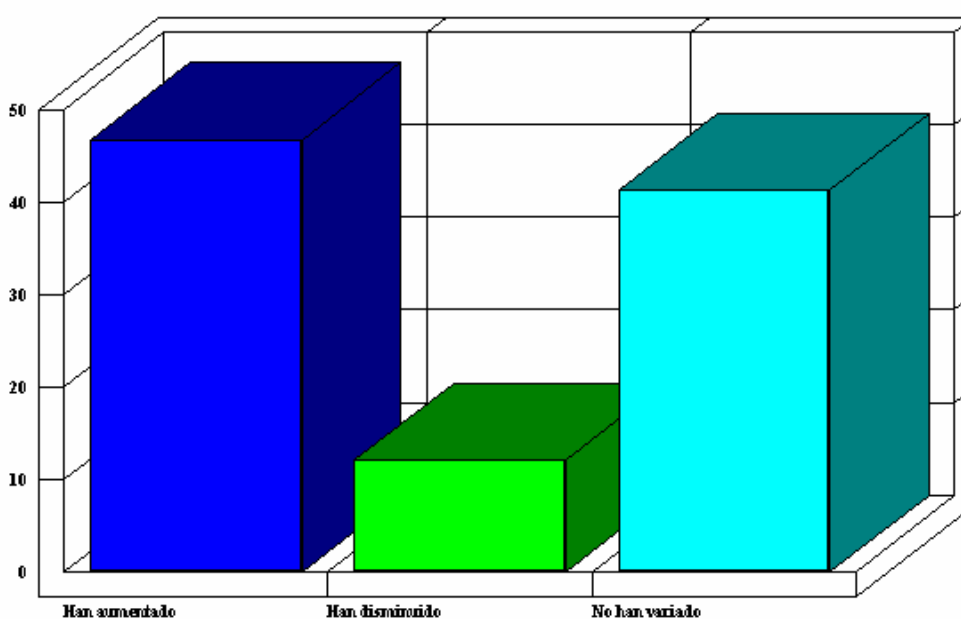
Valoración año 2006 para su empresa (%)



2.- Las ventas en su empresa, en comparación con el año pasado...

	Año 2006	Año 2005	Año 2004	Año 2003
Han aumentado	46.75%	29.58%	20.48%	23.76%
Han disminuido	12.01%	31.54%	44.98%	27.42%
No han variado	41.23%	38.88%	34.54%	48.83%

Las ventas en su empresa en comparación con el año pasado (%)



La evolución general de las ventas nos muestra que **el 2006 ha sido un año de consolidación de las ventas**, ya que el número de empresas que ha incrementado sus ventas ha aumentado considerablemente (del 29 al 46%), y también han disminuido las empresas que empeoran sus ventas respecto al año anterior del (31 al 12%). Por último destacar que las empresas que han mantenido sus ventas han sido un 41%, porcentaje ligeramente superior al 2005.

2.1 ANÁLISIS POR SECTORES:

COMERCIO:

	Año 2006	Año 2005	Año 2004	Año 2003
No han variado	40%	42.70%	43.62%	44.57%
Han disminuido	14.67%	29.21%	36.17%	33.14%
Entre el 0-10%	60%	47.06%	39.71%	34.55%
Entre un 11% y 25%	40%	37.25%	41.18%	50.91%
Entre un 26% y 50%	0%	11.76%	16.18%	12.73%
Más del 50%	0%	1.96%	1.47%	1.82%
Han aumentado	45.33%	28.09%	20.21%	22.29%
Entre el 0-10%	61.76%	59.65%	67.35%	63.83%
Entre un 11% y 25%	29.41%	29.82%	22.45%	25.53%
Entre un 26% y 50%	2.94%	7.02%	10.20%	8.51%
Más del 50%	5.88%	1.75%	0%	2.13%

INDUSTRIA Y CONSTRUCCIÓN

	Año 2006	Año 2005	AÑO 2004	Año 2003
No han variado	32.20%	35.48%	56.06%	56.45%
Han disminuido	16.95%	27.42%	18.18%	9.68%
Entre el 0-10%	66.67%	43.75%	53.85%	42.86%
Entre un 11% y 25%	22.22%	56.25%	30.77%	42.86%
Entre un 26% y 50%	11.11%	0%	7.69%	14.29%
Más del 50%	0%	0%	7.69%	0%
Han aumentado	50.85%	37.10%	25.76%	33.87%
Entre el 0-10%	53.33%	40%	44.44%	66.67%
Entre un 11% y 25%	33.33%	40%	50%	20.83%
Entre un 26% y 50%	13.33%	20%	5.56%	8.33%
Más del 50%	0%	0%	0%	4.17%

HOSTELERÍA, RESTAURACIÓN Y OTROS SERVICIOS:

	Año 2006	Año 2005	Año 2004	Año 2003
No han variado	50%	35.93%	43.15%	50.68%
Han disminuido	13.46%	35.33%	37.76%	28.08%
Entre el 0-10%	52.94%	59.02%	52.75%	35.71%
Entre un 11% y 25%	35.29%	32.79%	29.67%	45.24%
Entre un 26% y 50%	11.76%	8.20%	10.99%	11.90%
Más del 50%	0%	0%	5.49%	7.14%
Han aumentado	36.54%	28.74%	19.09%	21.23%
Entre el 0-10%	56.10%	62.75%	60%	64.29%
Entre un 11% y 25%	36.59%	25.49%	34%	28.57%
Entre un 26% y 50%	2.44%	5.88%	6%	4.76%
Más del 50%	4.88%	5.88%	0%	2.38%

2.2 ANÁLISIS POR MUNICIPIOS:**IBIZA:**

	Año 2006	Año 2005	Año 2004	Año 2003
No han variado	45.69%	38.89%	46.09%	47.06%
Han disminuido	13.79%	27.78%	32.61%	29.41%
Han aumentado	40.52%	33.33%	21.30%	23.53%

SAN ANTONIO:

	Año 2006	Año 2005	Año 2004	Año 2003
No han variado	32%	34.09%	46.25%	16.22%
Han disminuido	16%	38.64%	35%	56.76%
Han aumentado	52%	27.27%	18.75%	27.03%

SANTA EULALIA:

	Año 2006	Año 2005	Año 2004	Año 2003
No han variado	37.78%	40.38%	39.34%	55.22%
Han disminuido	17.78%	36.54%	49.50%	22.39%
Han aumentado	44.44%	23.08%	14.75%	22.39%

SAN JUAN:

	Año 2006	Año 2005	Año 2004	Año 2003
No han variado	46.15%	28.57%	41.67%	60%
Han disminuido	7.69%	35.71%	41.67%	40%
Han aumentado	46.15%	35.71%	16.67%	0%

SAN JOSÉ:

	Año 2006	Año 2005	Año 2004	Año 2003
No han variado	50%	25%	49.02%	53.33%
Han disminuido	16.67%	43.75%	43.14%	20%
Han aumentado	33.33%	31.25%	7.84%	26.67%

FORMENTERA

	Año 2006	Año 2005	Año 2004	Año 2003
No han variado	35.29%	47.13%	39.34%	57.95%
Han disminuido	2.94%	27.59%	22.95%	17.05%
Han aumentado	61.76%	25.29%	37.70%	25%

La evolución general de las ventas nos muestra que **el 2006 ha sido un año de consolidación de las ventas**, ya que el número de empresas que ha incrementado sus ventas ha aumentado considerablemente (del 29 al 46%), y también han disminuido las empresas que empeoran sus ventas respecto al año anterior del (31 al 12%). Por último destacar que las empresas que han mantenido sus ventas han sido un 41%, porcentaje ligeramente superior al 2005.

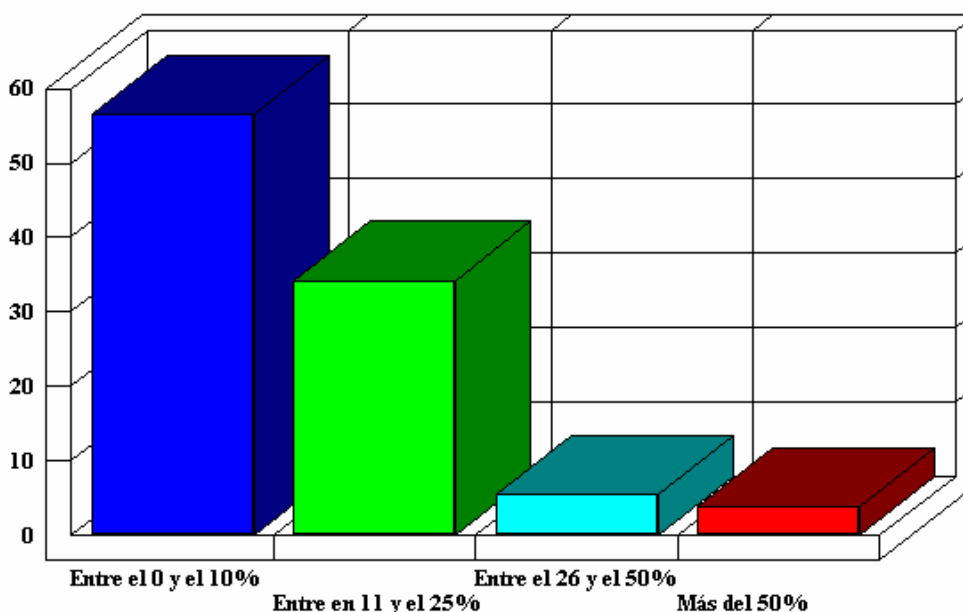
El análisis por sectores muestra que todos los sectores han mejorado sus ventas, siendo el sector de la industria y la construcción el que presenta un mayor incremento del número de empresas que aumentan las ventas (50% de las empresa). Se mantiene la tendencia del año anterior. También podemos apreciar que el sector servicios es el que presenta menor número de empresas que disminuyen sus ventas, lo cual no era así el año anterior.

El análisis por municipios nos muestra que todos los municipios han incrementado el número de empresas que aumentan las ventas, siendo destacable Formentera (62%) y San Antonio (52%) y han disminuido las empresas en las que han caído las ventas. El municipio que presenta peores valoraciones ha sido san José, donde 2 de cada 3 empresas han mantenido o disminuido sus ventas.

3.- ¿En qué porcentaje han aumentado las ventas de su empresa?

Aumento:	Año 2006	Año 2005	Año 2004
Entre un 0-10%	56.48%	57.14%	60.17%
Entre un 11% y 25%	34.26%	30.08%	32.20%
Entre un 26% y 50%	5.56%	9.02%	7.63%
Más del 50%	3.70%	3.76%	0%

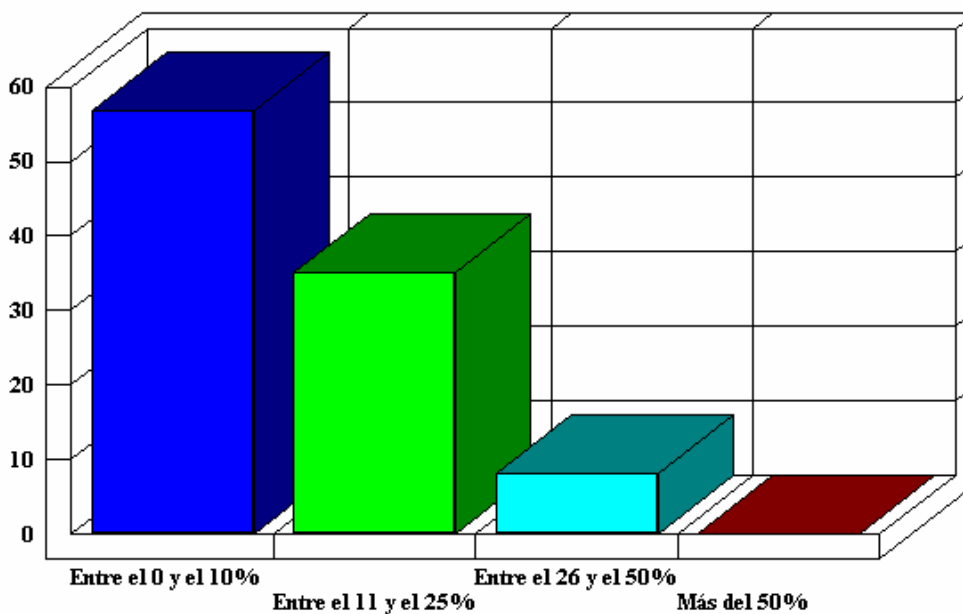
¿En qué porcentaje han aumentado las ventas en su empresa? (%)



5.- ¿En qué porcentaje han disminuido las ventas de su empresa?

Disminución:	Año 2006	Año 2005	Año 2004
Entre un 0-10%	56.76%	51.94%	47.40%
Entre un 11% y 25%	35.14%	37.98%	34.68%
Entre un 26% y 50%	8.11%	8.53%	12.72%
Más del 50%	0%	1.56%	5.20%

¿En qué porcentaje han disminuido sus ventas? (%)



4.- LAS VENTAS HAN MEJORADO EN SU EMPRESA PORQUE...

	Año 2006	Año 2005	Año 2004
Mayor calidad/atención al cliente/ fidelización	15.85%	22%	24,21%
Más o mejores clientes	28%	21%	23,15%
Inversiones/mejoras en reformas, promoción, imagen, personal	18.30%	23%	22,10%
Más/mejores productos	9.75%	15%	14,74%
Situación del sector o de la economía en general	17.07%	7%	4,21%
Otros motivos	10.98%	12%	11,58%

Total 82 respuestas

Pregunta abierta y, por tanto, de respuesta libre.

6.- ¿PARA USTED LAS VENTAS HAN DISMINUIDO POR ...?

	Año 2006	Año 2005	Año 2004
Han venido menos turistas/clientes	10%	20%	26%
Mala calidad de los turistas/clientes	30%	18%	14%
Más competencia	16.6%	18%	10%
Temporada mas corta	13.3%	7%	9%
Por la situación económica general	3.33%	13%	5%
Malos servicios/ infraestructuras	6.66%	6%	4%
Todo incluido	10%	7%	4%
Otros motivos	10%	7%	13%

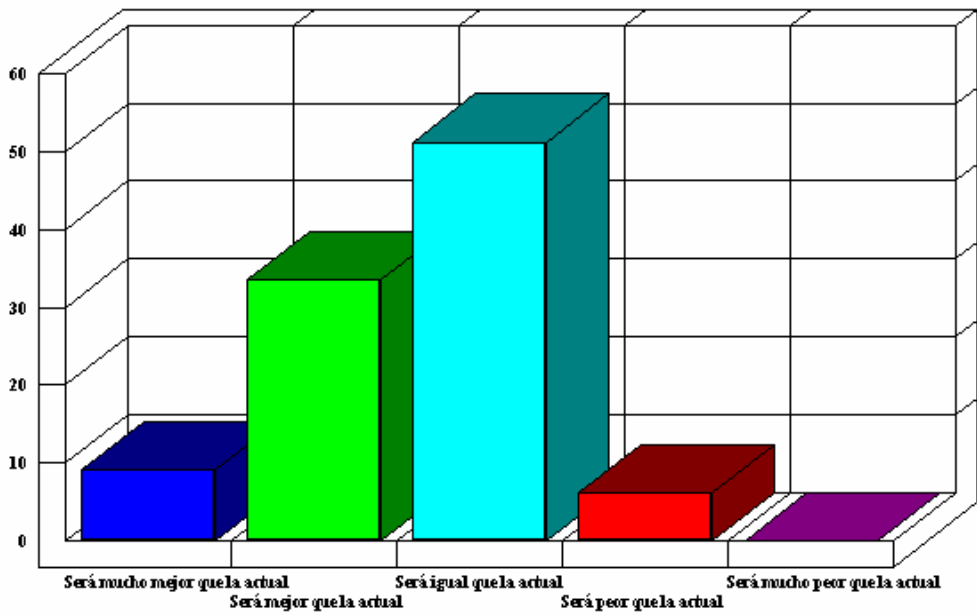
Total 30 respuestas

Pregunta abierta y, por tanto, de respuesta libre.

7.- ¿Sus expectativas para la próxima temporada son que ... ?

	Año 2006	Año 2005	Año 2004	Año 2003
Será mucho mejor que el 2006	9.09%	4.89%	2.47%	5.91%
Será mejor que el 2006	33.47%	23.47%	23.20%	27.42%
Será igual	51.24%	55.75%	56.20%	56.45%
Será peor que el 2006	6.20%	14.67%	17.60%	9.95%
Será mucho peor que el 2006	0%	1.22%	0.60%	0.27%

Sus expectativas para la próxima temporada son que: (%)



8.1.- ANÁLISIS POR SECTORES:**COMERCIO:**

	Año 2006	Año 2005	Año 2004	Año 2003
Será mucho mejor que el 2006	8.22%	5.03%	2.14%	4.19%
Será mejor que el 2006	36.99%	22.35%	24.60%	27.54%
Será igual	49.32%	58.66%	56.15%	58.68%
Será peor que el 2006	5.48%	13.97%	16.58%	9.58%
Será mucho peor que el 2006	0%	0%	0.53%	0%

INDUSTRIA Y CONSTRUCCIÓN:

	Año 2006	Año 2005	Año 2004	Año 2003
Será mucho mejor que el 2006	10.17%	6.45%	1.47%	4.92%
Será mejor que el 2006	33.90%	19.35%	30.88%	26.23%
Será igual	47.46%	64.52%	54.41%	59.02%
Será peor que el 2006	8.47%	9.68%	13.24%	8.20%
Será mucho peor que el 2006	0%	0%	0%	1.64%

HOSTELERÍA, RESTAURACIÓN Y OTROS SERVICIOS:

	Año 2006	Año 2005	Año 2004	Año 2003
Será mucho mejor que el 2006	9.62%	4.22%	2.89%	8.33%
Será mejor que el 2006	31.73%	25.90%	19.83%	27.78%
Será igual	54.81%	50%	56.61%	52.78%
Será peor que el 2006	3.85%	16.87%	19.83%	11.11%
Será mucho peor que el 2006	0%	3.01%	0.83%	0%

8.2.- ANÁLISIS POR MUNICIPIOS:**IBIZA:**

	Año 2006	Año 2005	Año 2004	Año 2003
Será mucho mejor que el 2006	6.90%	4.97%	1.74%	5.41%
Será mejor que el 2006	37.07%	24.86%	29.13%	38.51%
Será igual	52.59%	51.93%	50.87%	44.59%
Será peor que el 2006	3.45%	17.13%	17.83%	10.81%
Será mucho peor que el 2006	0%	1.10%	0.43%	0.68%

SAN ANTONIO:

	Año 2006	Año 2005	Año 2004	Año 2003
Será mucho mejor que el 2006	20%	4.55%	3.75%	8.82%
Será mejor que el 2006	24%	18.18%	23.75%	8.82%
Será igual	48%	68.18%	50%	58.82%
Será peor que el 2006	8%	9.09%	21.25%	23.53%
Será mucho peor que el 2006	0%	0%	1.25%	0%

SANTA EULALIA:

	Año 2006	Año 2005	Año 2004	Año 2003
Será mucho mejor que el 2006	13.33%	3.92%	3.23%	12.31%
Será mejor que el 2006	26.67%	25.49%	8.06%	23.08%
Será igual	51.11%	58.82%	69.35%	58.46%
Será peor que el 2006	8.89%	9.80%	17.74%	6.15%
Será mucho peor que el 2006	0%	1.96%	1.61%	0%

SAN JUAN

	Año 2006	Año 2005	Año 2004	Año 2003
Será mucho mejor que el 2006	0%	14.29%	0%	0%
Será mejor que el 2006	15.38%	14.29%	0%	20%
Será igual	84.62%	64.29%	83.33%	60%
Será peor que el 2006	0%	7.14%	16.67%	20%
Será mucho peor que el 2006	0%	0%	0%	0%

SAN JOSE

	Año 2006	Año 2005	Año 2004	Año 2003
Será mucho mejor que el 2006	8.11%	6.06%	0%	6.67%
Será mejor que el 2006	40.54%	24.24%	15.69%	26.67%
Será igual	40.54%	45.45%	62.75%	60%
Será peor que el 2006	10.81%	24.24%	21.57%	6.67%
Será mucho peor que el 2006	0%	0%	0%	0%

El análisis de esta variable muestra que los empresarios **mejoran sustancialmente las expectativas** y se produce una mejora respecto al año anterior, ya que un 43% creen que la temporada será mejor o mucho mejor, frente a un 27% de empresarios que eran de esta misma opinión el año anterior.

Por sectores, todos muestran una valoración similar, siendo el sector comercio el que muestra una valoración ligeramente más positiva que los demás. Destacable la disminución en 16 puntos (del 20% al 4%) de empresas del sector servicios que esperan que la temporada sea como peor o mucho peor.

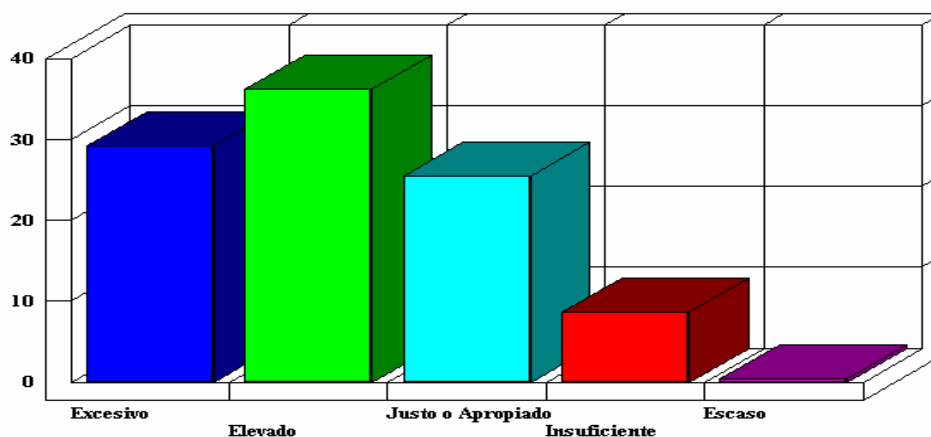
Por municipios, el más optimista es San José con un 48% de empresarios que consideran que será mejor o mucho mejor, aunque también es el que presenta el mayor porcentaje de empresas que consideran que será peor, un 10%, siendo datos que muestran una disminución muy importante de las empresas que tenían expectativas negativas respecto al año anterior en todos los municipios.

9.- El número de turistas que recibimos en julio y agosto es, bajo su punto de vista:

	Año 2006	Año 2005	Año 2004*	Año 2003*
Excesivo	29.22%	27.67%	9.66%	18.91%
Elevado	36.21%	38.11%	25.15%	21.76%
Justo o apropiado	25.51%	23.79%	35.01%	34.72%
Insuficiente	8.64%	9.71%	24.55%	22.80%
Escaso	0.41%	0.73%	5.63%	1.81%

* Se preguntó por el número de turistas que recibimos, sin especificar meses.

El número de turistas que recibimos en julio y agosto es: (%)

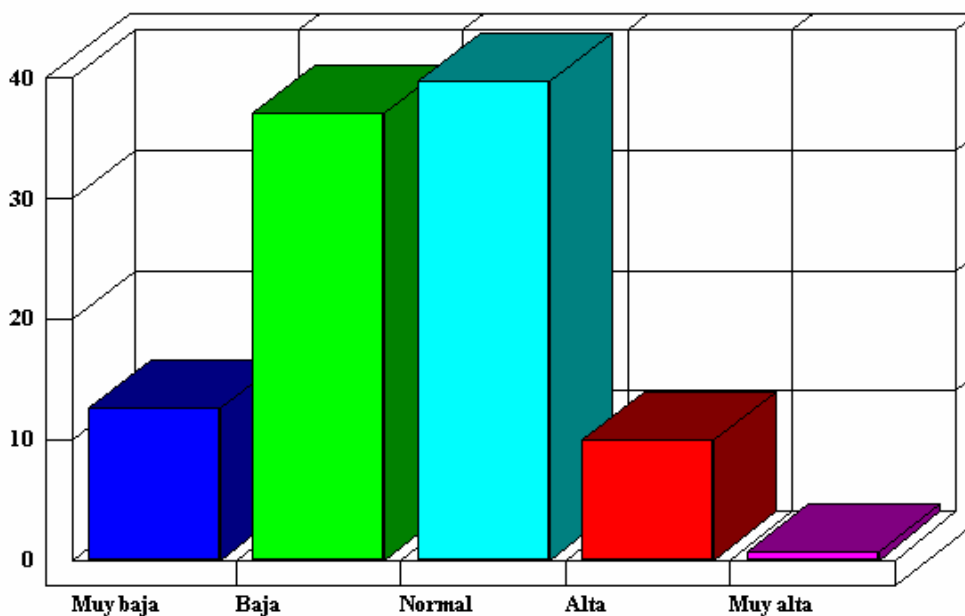


La valoración de los empresarios es prácticamente igual a la del año anterior, es decir, dos de cada tres consideran que es excesivo o elevado, y un 9% consideran que es insuficiente.

10.- La calidad de los turistas que nos visitan es, bajo su punto de vista:

	Año 2006	Año 2005	Año 2004	Año 2003
Muy Baja	12.58%	15.98%	16.17%	17.57%
Baja	37.10%	49.39%	45.51%	47.55%
Normal	39.68%	32.69%	34.73%	34.37%
Alta	10%	1.94%	3.19%	0.52%
Muy Alta	0.65%	0%	0.40%	0%

La calidad de los turistas que nos visitan es, bajo su punto de vista: (%)

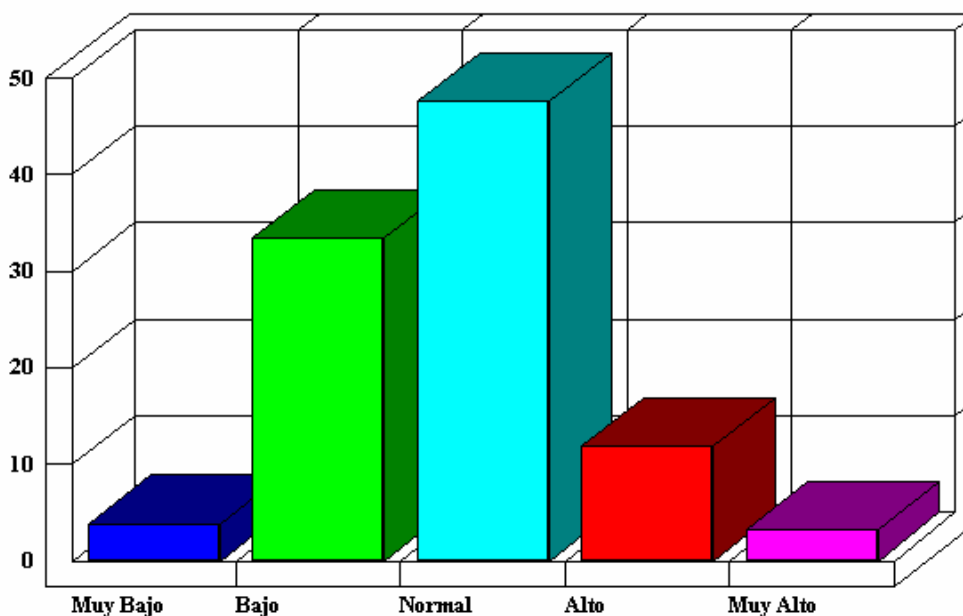


Este año ha mejorado la percepción de los empresarios respecto a la calidad de los turistas que nos han visitado, pasando de un 65% a un 50% de valoraciones bajas o muy bajas y de un 2% a un 11% las valoraciones altas o muy altas.

11.- El nivel de calidad que se ofrece a nuestros visitantes es, bajo su punto de vista...

	Año 2006	Año 2005	Año 2004	Año 2003
Muy Bajo	3.86%	8.72%	10.76%	9.30%
Bajo	33.44%	44.55%	40.84%	31.01%
Normal	47.59%	40.19%	41.83%	48.84%
Alto	11.90%	6.54%	6.18%	10.08%
Muy Alto	3.22%	0%	0.40%	0.78%

El nivel de calidad que se ofrece a nuestros visitantes es: (%)

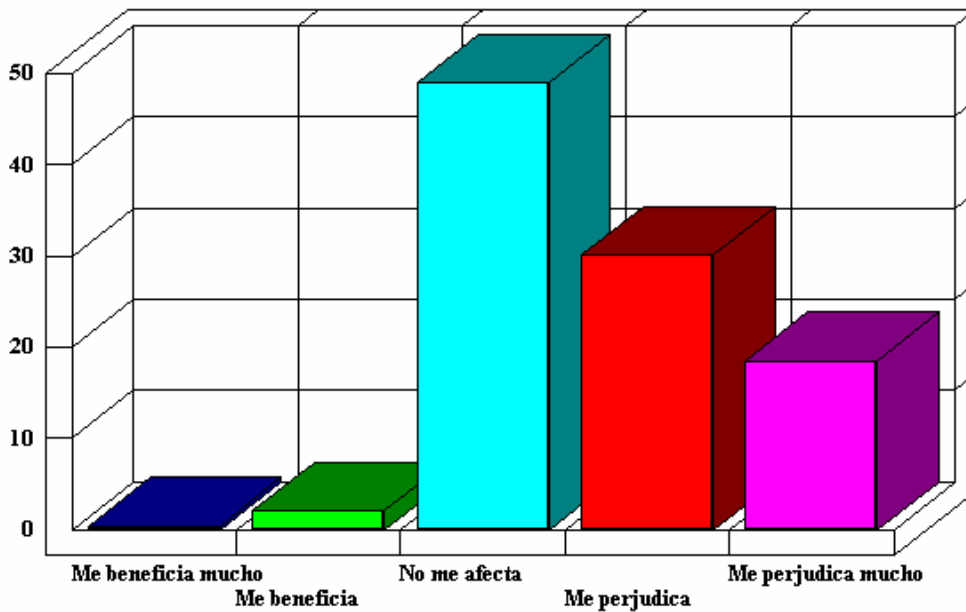


Al igual que la pregunta anterior, se produce una mejora en las valoraciones de la calidad que se ofrece a nuestros turistas, pasando de un 53% a un 37% los empresarios que valoran la calidad ofrecida como baja o muy baja, así como de un 7% a un 15% de empresarios que consideran que la calidad ofrecida es alta o muy alta.

12.- Cómo considera que afecta a su empresa la práctica del "todo incluido" que realizan algunos alojamientos turísticos

	Año 2006	Año 2005	Año 2004	Año 2003
Me beneficia mucho	0.41%	0.97%	0.60%	0.26%
Me beneficia	2.06%	2.43%	1.20%	1.83%
No me afecta	48.97%	48.91%	50.70%	52.74%
Me perjudica	30.04%	32.60%	29.46%	29.50%
Me perjudica mucho	18.52%	15.09%	18.04%	15.67%

¿Cómo considera que le afecta a su empresa la práctica del TODO INCLUIDO? (%)



12.1 ANÁLISIS POR SECTORES.

COMERCIO:

	Año 2006	Año 2005	Año 2004	Año 2003
Me beneficia mucho	0%	1.69%	0%	0%
Me beneficia	5.33%	2.25%	1.60%	1.15%
No me afecta	48%	49.44%	45.45%	52.30%
Me perjudica	36%	33.15%	31.55%	29.89%
Me perjudica mucho	10.67%	13.48%	21.39%	16.67%

INDUSTRIA Y CONSTRUCCIÓN:

	Año 2006	Año 2005	Año 2004	Año 2003
Me beneficia mucho	0%	0%	0%	0%
Me beneficia	1.69%	4.84%	0%	0%
No me afecta	71.19%	67.74%	83.58%	80.65%
Me perjudica	18.64%	20.97%	11.94%	11.29%
Me perjudica mucho	8.47%	6.45%	4.48%	8.06%

HOSTELERÍA, RESTAURACIÓN Y OTROS SERVICIOS:

	Año 2006	Año 2005	Año 2004	Año 2003
Me beneficia mucho	0.96%	0.59%	1.24%	0.68%
Me beneficia	0%	1.78%	1.24%	3.42%
No me afecta	39.42%	41.42%	45.87%	41.10%
Me perjudica	29.81%	36.69%	32.64%	36.99%
Me perjudica mucho	29.81%	19.53%	19.01%	17.81%

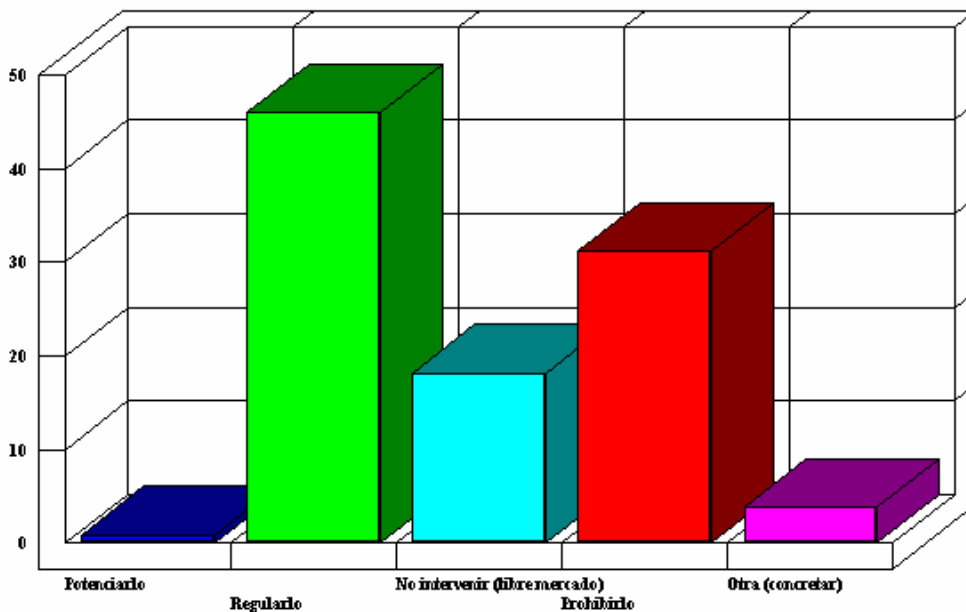
Se mantiene la valoración de las empresas que resultan afectadas negativamente por el todo incluido (48%). Se produce un aumento testimonial del 2% en las empresas que se ven afectadas positivamente (3.4% del total)

Por sectores, los más afectados son servicios y comercio (56% y 47%) respectivamente.

13.- Sobre el "todo incluido", ¿cuál sería su propuesta a las administraciones competentes en materia turística?

	Año 2006	Año 2005
Potenciarlo	0.84%	0.99%
Regularlo	45.99%	41.44%
No intervenir (libre mercado)	18.14%	15.88%
Prohibirlo	31.22%	38.21%
Otras...	3.80%	3.47%

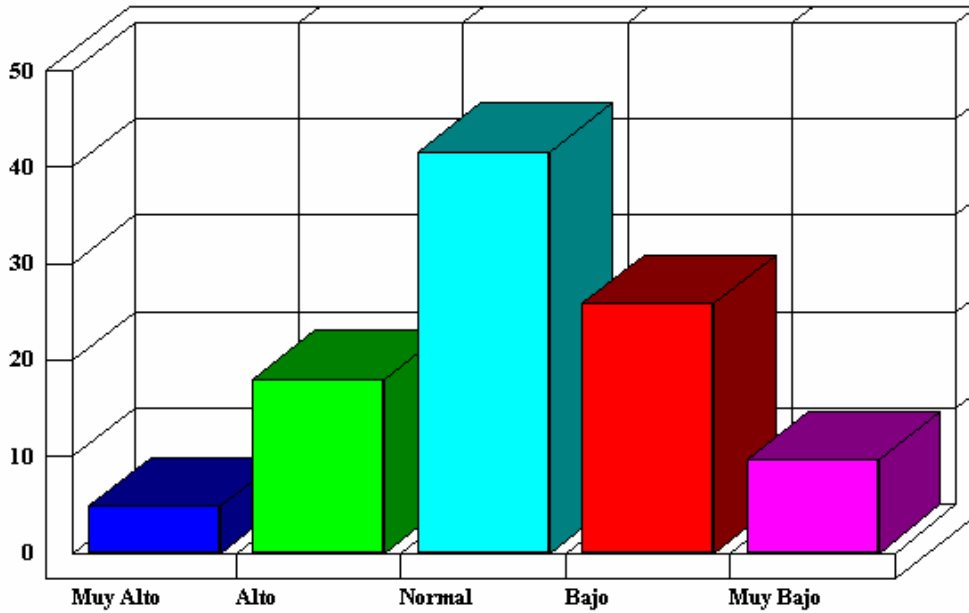
Sobre el Todo Incluido, ¿cuál sería su propuesta a las administraciones? (%)



15.- En su opinión, el grado de seguridad ciudadana en su municipio es ...

	Año 2006	Año 2005	Año 2004	Año 2003
Muy Bajo	9.68%	5.33%	14%	12.47%
Bajo	25.81%	27.60%	32.60%	31.43%
Normal	41.61%	50.85%	43.8%	43.38%
Alto	18.06%	13.80%	9%	10.65%
Muy Alto	4.84%	2.42%	0.60%	1.82%

En su opinión, el grado de seguridad ciudadana en su municipio es: (%)



15.1 ANÁLISIS POR MUNICIPIOS:**IBIZA:**

	Año 2006	Año 2005	Año 2004	Año 2003
Muy Bajo	7.69%	5.49%	14.35%	20.12%
Bajo	28.21%	31.87%	34.78%	34.42%
Normal	46.15%	53.85%	42.61%	37.66%
Alto	13.68%	7.14%	7.83%	7.16%
Muy Alto	4.27%	1.65%	0.43%	0.65%

SAN ANTONIO:

	Año 2006	Año 2005	Año 2004	Año 2003
Muy Bajo	16%	13.64%	19.75%	8.11%
Bajo	36%	25%	38.27%	43.24%
Normal	36%	45.45%	37.04%	43.24%
Alto	8%	13.64%	4.94%	2.70%
Muy Alto	4%	2.27%	0%%	2.70%

SANTA EULALIA:

	Año 2006	Año 2005	Año 2004	Año 2003
Muy Bajo	8.89%	5.77%	17.65%	13.33%
Bajo	28.89%	23.08%	33.33%	36.67%
Normal	40%	51.92%	41.18%	40%
Alto	22.22%	15.38%	5.88%	10%
Muy Alto	0%	3.85%	1.96%	0%

SAN JUAN:

	Año 2006	Año 2005	Año 2004	Año 2003
Muy Bajo	7.69%	0%	9.68%	8.70%
Bajo	15.38%	14.29%	29.03%	18.84%
Normal	30.77%	42.86%	53.23%	52.17%
Alto	38.46%	35.71%	8.06%	15.94%
Muy Alto	7.69%	7.14%	0%	2.90%

SAN JOSE:

	Año 2006	Año 2005	Año 2004	Año 2003
Muy Bajo	16.22%	6.06%	8.33%	0%
Bajo	35.14%	39.39%	8.33%	20%
Normal	40.54%	42.42%	75%	60%
Alto	8.11%	12.12%	8.33%	20%
Muy Alto	0%	0%	0%	0%

FORMENTERA:

	Año 2006	Año 2005	Año 2004	Año 2003
Muy Bajo	5.88%	1.14%	6.56%	3.45%
Bajo	11.76%	20.45%	24.59%	29.89%
Normal	41.18%	51.14%	45.90%	47.13%
Alto	29.41%	23.86%	21.31%	16.09%
Muy Alto	11.76%	3.41%	1.64%	3.45%

La valoración del grado de seguridad ciudadana es bajo o muy bajo para el 35% de los empresarios, lo que supone un ligero empeoramiento respecto al año anterior aunque también se ha producido un incremento de las empresas que la perciben como alto o muy alto del 16% al 23%. Caen las valoraciones medias, es decir los empresarios que perciben la seguridad como normal (del 51% al 42%)

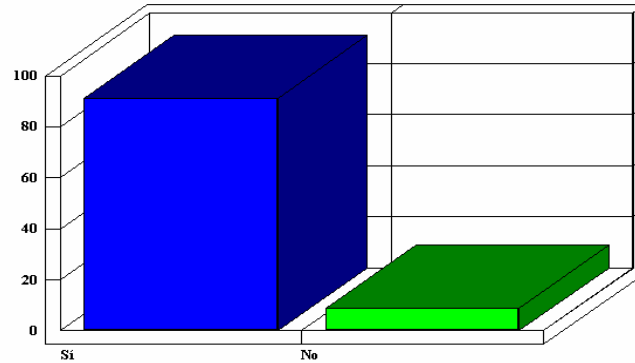
Por municipios, la peor valoración es para San Antonio y San José con un 52 y 51% de valoraciones negativas respectivamente, aunque todos los municipios han empeorado excepto Ibiza y Formentera.

La otra cara de la moneda la tenemos en San Juan, donde un 76% valoran la seguridad ciudadana como normal o alta y Formentera, donde se mejora la valoración del año pasado, con un 85% de empresas que la consideran normal o alta.

17.-¿Cree adecuados los cursos de formación que ofrece PIMEEF?

Año 2006	
Si	91%
No	9%

¿Cree adecuados los cursos de formación que ofrece Pimeef? (%)

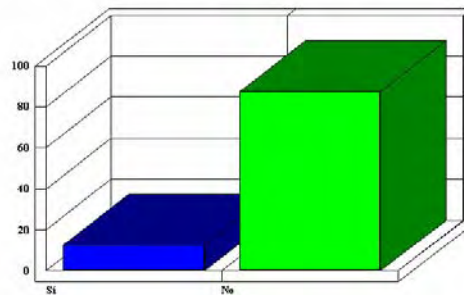


Indique la situación de su empresa en referencia a las siguientes cuestiones:

19.- He obtenido alguna ayuda publica para mi empresa

	Año 2006	Año 2005	Año 2004
Si	12.46%	10.76%	6.81%
No	87.54%	89.24%	93.19%

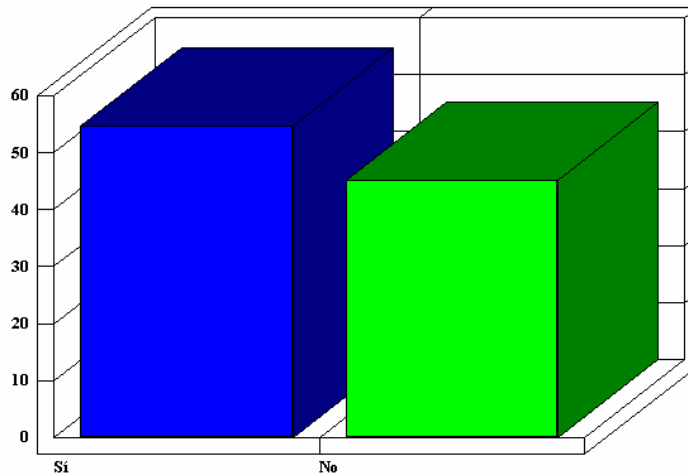
He obtenido alguna ayuda pública para mi empresa este año. (%)



20.- El suelo industrial es suficiente

	Año 2006	Año 2005	Año 2004
Si	54.77%	59.03%	9.64%
No	45.23%	40.97%	90.36%

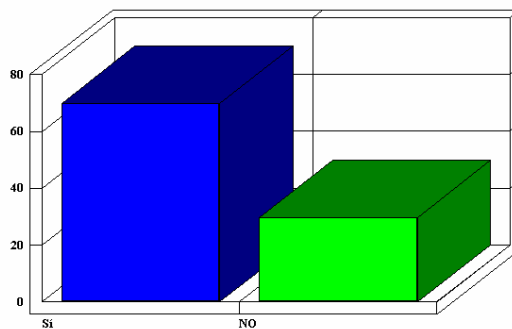
El suelo industrial en la isla es suficiente (%)



21.- Considero beneficioso o interesante la implantación de un sistema de calidad en mi empresa

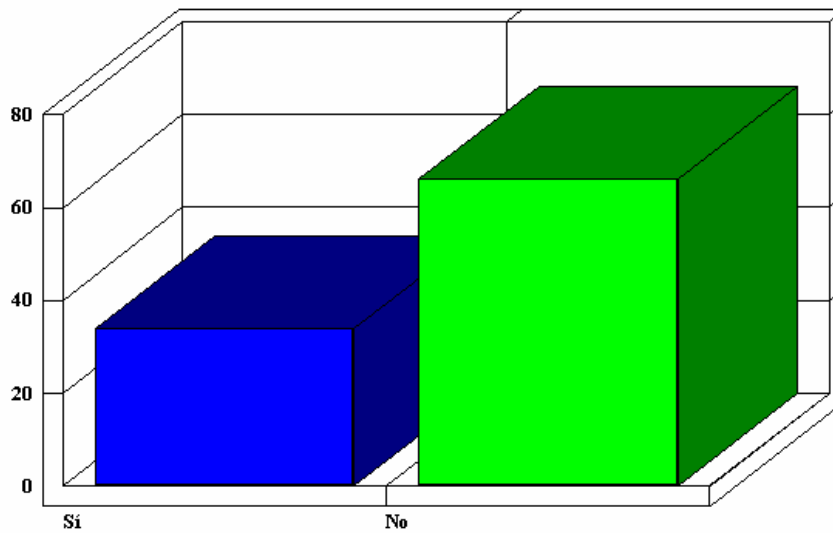
	Año 2006	Año 2005	Año 2004
Si	70%	70.03%	65.27%
No	30%	29.97%	34.73%

Considero beneficioso o interesante la implantación de un sistema de calidad (%)



22.- Me he planteado implantar un sistema de gestión medioambiental en mi empresa

	Año 2006	Año 2005
Si	33.90%	30.43%
No	66.10%	69.57%

Me he planteado implantar un sistema de gestión medioambiental en mi empresa (%)

Valore de 0 (peor) a 10 (mejor) los siguientes servicios o infraestructuras.

23. Taxis

AÑO 2006
<u>Valoración media: 4.29</u>

AÑO 2005	AÑO 2004
<u>Valoración media: 4.27</u>	<u>Valoración media: 4.50</u>

24. Servicio de autobús regular en invierno

AÑO 2006
<u>Valoración media: 3.30</u>

AÑO 2005	AÑO 2004
<u>Valoración media: 3.05</u>	<u>Valoración media: 3.37</u>

25. Servicio de autobús regular en verano

AÑO 2006
<u>Valoración media: 5.14</u>

AÑO 2005	AÑO 2004
<u>Valoración media: 5.28</u>	<u>Valoración media: 5.50</u>

26. Bares y restaurantes (variedad, precios, atención al cliente.)

AÑO 2006
<u>Valoración media: 5.47</u>

AÑO 2005	AÑO 2004
<u>Valoración media: 5.24</u>	<u>Valoración media: 5.56</u>

27. La oferta de comercios (variedad, precios, atención al cliente.)

AÑO 2006
<u>Valoración media: 5.42</u>

AÑO 2005	AÑO 2004
<u>Valoración media: 5.39</u>	<u>Valoración media: 5.59</u>

28. Los servicios sanitarios

AÑO 2006
<u>Valoración media: 5.64</u>

AÑO 2005	AÑO 2004
<u>Valoración media: 5.73</u>	<u>Valoración media: 5.86</u>

29. Carreteras (estado, mantenimiento, etc.)

AÑO 2006
<u>Valoración media: 3.55</u>

AÑO 2005	AÑO 2004
<u>Valoración media: 4.35</u>	<u>Valoración media: 4.65</u>

30. Limpieza en su municipio

AÑO 2006
<u>Valoración media: 4.21</u>

AÑO 2005	AÑO 2004*
<u>Valoración media: 4.44</u>	<u>Valoración media: 3.82</u>

*No hacía referencia al municipio en el que está ubicada la empresa, si no en general.

31. Aparcamiento en su municipio

AÑO 2006
<u>Valoración media: 3.00</u>

32. Servicio de aguas (abastecimiento, calidad, etc.)

AÑO 2006
<u>Valoración media: 4.64</u>

AÑO 2005	AÑO 2004
<u>Valoración media: 4.61</u>	<u>Valoración media: 3.81</u>

33. Seguridad ciudadana en las islas.

AÑO 2006
<u>Valoración media: 4.59</u>

AÑO 2005	AÑO 2004
<u>Valoración media: 5.02</u>	<u>Valoración media: 4.63</u>

34. Funcionamiento de las depuradoras.

AÑO 2006
<u>Valoración media: 3.38</u>

AÑO 2005	AÑO 2004
<u>Valoración media: 3.73</u>	<u>Valoración media: 3.25</u>

35. Suministro eléctrico

AÑO 2006
<u>Valoración media: 5.82</u>

AÑO 2005	AÑO 2004
<u>Valoración media: 5.52</u>	<u>Valoración media: 6.14</u>

36. Conexiones telefónicas (internet, móviles,...)

AÑO 2006
<u>Valoración media: 5.72</u>

37. Conexiones aéreas en invierno

AÑO 2006
<u>Valoración media: 4.11</u>

AÑO 2005	AÑO 2004
<u>Valoración media: 3.34</u>	<u>Valoración media: 3.56</u>

38. Conexiones aéreas en verano

AÑO 2006
<u>Valoración media: 6.19</u>

AÑO 2005	AÑO 2004
<u>Valoración media: 6.39</u>	<u>Valoración media: 6.19</u>

39. Estado de las playas (limpieza, seguridad, vigilancia, aparcamientos, etc.)

AÑO 2006
<u>Valoración media: 5.09</u>

AÑO 2005	AÑO 2004
<u>Valoración media: 5.41</u>	<u>Valoración media: 5.61</u>

40. Conexiones marítimas en invierno.

AÑO 2006
<u>Valoración media: 4.03</u>

Año 2005	AÑO 2004
<u>Valoración media: 3.67</u>	<u>Valoración media: 4.15</u>

41. Conexiones marítimas en verano.

AÑO 2006
<u>Valoración media: 6.66</u>

Año 2005	AÑO 2004
<u>Valoración media: 6.62</u>	<u>Valoración media: 6.53</u>

42. Puerto de Ibiza

AÑO 2006
<u>Valoración media: 4.73</u>

Año 2005	AÑO 2004
<u>Valoración media: 4.70</u>	Sin valoración

43. Puerto de Sant Antoni.

AÑO 2006
<u>Valoración media: 5.45</u>

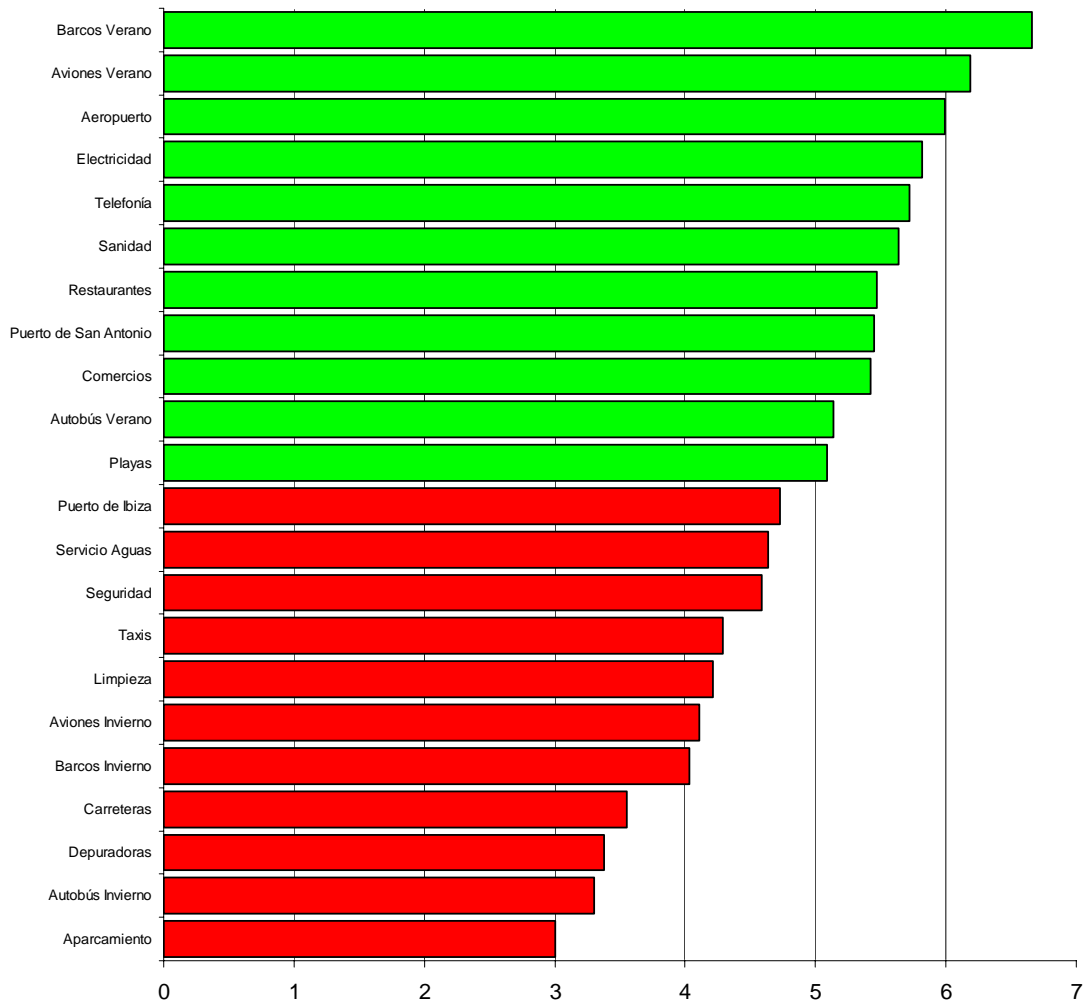
Año 2005	AÑO 2004
<u>Valoración media: 5.02</u>	Sin valoración

44. Aeropuerto de Ibiza

AÑO 2006
<u>Valoración media: 5.99</u>

Año 2005	AÑO 2004
<u>Valoración media: 6.07</u>	Sin valoración

SERVICIOS E INFRAESTRUCTURAS



Indique su situación en relación a las siguientes cuestiones

47. Nuestra empresa tiene ordenador y lo utiliza.

	Año 2006	Año 2005	Año 2004	Año 2003
Sí	80.42%	75.68%	67.07%	72.28%
No	19.58%	24.33%	32.93%	27.72%

48. Nuestra empresa tiene acceso a internet y lo utiliza.

	Año 2006	Año 2005	Año 2004	Año 2003
Sí	77.18%	65.69%	52%	58.03%
No	22.82%	34.31%	48%	41.97%

49. Nuestra empresa tiene correo electrónico y lo utiliza.

	Año 2006	Año 2005	Año 2004	Año 2003
Sí	75.52%	56.13%	46.11%	49.48%
No	24.48%	43.87%	53.89%	50.52%

50. Nuestra empresa dispone de página web propia en internet.

	Año 2006	Año 2005	Año 2004	Año 2003
Sí	44.49%	34.07%	26.16%	27.97%
No	55.51%	65.93%	73.84%	72.03%

51. Nuestra empresa utiliza la banca electrónica

	Año 2006	Año 2005	Año 2004
Sí	63.71%	49.39%	40.20%
No	36.29%	50.61%	59.80%

52. Nuestra empresa ha ofrecido reconocimientos médicos a los trabajadores.

	Año 2006	Año 2005
Sí	77.33%	70.94%
No	22.67%	29.06%

53. Nuestra empresa ha impartido formación sobre riesgos laborales

	Año 2006	Año 2005	Año 2004
Sí	75.08%	66.34%	69.29%
No	24.92%	33.66%	30.71%

54. En nuestra empresa hemos tenido dificultades para encontrar personal adecuado o no lo hemos podido encontrar.

	Año 2006	Año 2005	Año 2004	Año 2003
Sí	57.95%	64.02%	54.05%	58.22%
No	42.05%	35.98%	45.95%	41.78%

55. Creo que existen aún puestos de trabajo en las islas que podrían ser cubiertos por personal inmigrante extracomunitario.

	Año 2006
Sí	59.72%
No	40.28%

56. En nuestra empresa se toman medidas para favorecer la conciliación de la vida laboral y familiar.

	Año 2006	Año 2005	Año 2004
Sí	75.26%	76.94%	70.64%
No	24.74%	23.06%	29.36%

57. Nuestra empresa está certificada en calidad.

	Año 2006	Año 2005
Sí	27.83%	34.68%
No	72.17%	65.32%

58. Creo adecuada la normativa antitabaco que afecta a los espacios públicos y centros de trabajo.

	Año 2006
Sí	75.50%
No	24.50%

Preguntas de clasificación.

60. La actividad de su empresa es:

	Año 2006	Año 2005	Año 2004	Año 2003
Industria y construcción	24.58%	15.09%	13.63%	16.58%
Comercio	31.67%	43.80%	37.68%	45.60%
Hostelería, restauración y otros servicios	43.75%	41.12%	48.70%	37.82%

61. Su empresa está ubicada en:

	Año 2006	Año 2005	Año 2004	Año 2003
Ibiza	38.11%	44.07%	46.29%	40.67%
San Antonio	8.14%	10.65%	16.23%	9.84%
Santa Eulalia	14.98%	12.59%	12.42%	18.39%
San Juan	4.23%	3.39%	2.40%	1.30%
San José	12.05%	7.99%	10.22%	8.03%
Formentera	22.48%	21.31%	12.42%	22.80%

62. Número de trabajadores en temporada alta.

	Año 2006
1-5	49.58%
6-10	17.50%
11-15	9.58%
16-20	5.00%
21-25	3.33%
Más de 25	15%

63. Número de trabajadores en temporada baja.

	Año 2006
1-5	58.77%
6-10	17.11%
11-15	7.46%
16-20	4.39%
21-25	3.07%
Más de 25	9.21%

64. En relación al año anterior, su plantilla

	Año 2006	Año 2005	Año 2004
Ha aumentado	23.75%	22.19%	15.17%
Ha disminuido	7.08%	14.46%	8.78%
No ha variado	69.17%	63.34%	76.05%

65. La antigüedad de su negocio es:

	Año 2006
Anterior a 1980	38.43%
Entre 1980-89	23.14%
Entre 1990-95	16.53%
Entre 1996-99	16.94%
2000 o posterior	4.96%

¿Cuántos meses va a estar su empresa abierta durante el año?

Año 2006			
		8	0.44%
<4	1.32%	9	2.20%
5	3.96%	10	1.32%
6	5.73%	11	6.61%
7	1.32%	12	77.09%

Ficha Técnica del Estudio.

El universo es el conjunto de pequeñas y medianas empresas de Ibiza y Formentera.

Este estudio ha estado realizado sobre una muestra de 312 empresas de todos los sectores y municipios pitiusos.

El muestreo ha sido aleatorio y estratificado en base a poblaciones, sectores y subsectores.

Los resultados presentan un nivel de confianza del 95,5%, con un error muestral máximo admitido del 5,57%.

El trabajo de campo y la tabulación han sido realizados por alumnos de la Escola de Turisme del Consell d'Eivissa i Formentera mediante entrevista personal durante los meses de octubre y noviembre de 2006, así como en los Encuentros Empresariales de PIMEEF 2006 y diferentes reuniones de las distintas asociaciones integradas en PIMEEF.

La dirección, coordinación, análisis y presentación de resultados corresponden al departamento de Gestión Turística de la Escuela de Turismo.

Eivissa, 16 de enero de 2007.